

IO-Link 主站

IOL7A-EC01B-8A

用户手册




南京实点电子科技有限公司

版权所有 © 2025-2026 南京实点电子科技有限公司。保留所有权利。

非经本公司书面许可，任何单位和个人不得擅自摘抄、复制本文档内容的部分或全部，并不得以任何形式传播。

商标声明

 和其它实点商标均为南京实点电子科技有限公司的商标。

本文档提及的其它所有商标或注册商标，由各自的所有人拥有。

注意

您购买的产品、服务或特性等应受实点公司商业合同和条款的约束，本文档中描述的全部或部分产品、服务或特性可能不在您的购买或使用范围之内。除非合同另有约定，实点公司对本文档内容不做任何明示或默示的声明或保证。

由于产品版本升级或其他原因，本文档内容会不定期进行更新。除非另有约定，本文档仅作为使用指导，本文档中的所有陈述、信息和建议不构成任何明示或暗示的担保。

南京实点电子科技有限公司

地址：江苏省南京市江宁区隐龙路 9-1 号 40 栋

邮编：211106

电话：4007788929

网址：<http://www.solidotech.com>

目 录

1	产品概述	1
1.1	产品简介	1
1.2	产品特性	1
2	命名规则	3
2.1	命名规则	3
2.2	型号列表	3
3	产品参数	4
3.1	通用参数	4
3.2	数字量参数	5
4	面板	6
4.1	产品结构	6
4.2	指示灯功能	7
4.3	总线接口定义	8
4.4	电源接口定义	8
4.5	I/O 接口定义	8
5	安装和接线	9
5.1	外形尺寸图	9
5.2	安装环境要求	10
5.3	模块安装	10
5.4	接线指导	11
5.4.1	电源接口接线图	11
5.4.2	I/O 接口接线图	11
6	电源供给规则	12
6.1	直接供电规则	12
6.2	串联供电规则	14
7	使用	15
7.1	参数与过程数据说明	15
7.1.1	输出清空保持功能	15
7.1.2	Pin2 电路过流恢复模式功能	15
7.1.3	ISDU 远程配置功能	16

7.1.4	DI/DO/IO-Link 模式功能	17
7.2	告警码信息.....	18
7.2.1	告警码列表	18
7.2.2	告警码查看	18
7.3	EtherCAT 主站组态应用.....	19
7.3.1	在 TwinCAT3 软件环境下的应用.....	19
7.3.2	在 Sysmac Studio 软件环境下的应用.....	31
7.3.3	在 KV STUDIO Ver.10G 软件环境下的应用	43
7.4	定制数据长度模块	56
7.4.1	EtherCAT 主站定制模块.....	56
8	FAQ	58
8.1	设备在软件中无法找到.....	58
8.2	设备无法进入 OP 状态.....	58
9	附录.....	59
9.1	附录 A	59
9.2	附录 B	61
9.3	附录 C	62
9.4	附录 D.....	63

1 产品概述

1.1 产品简介

IOL7A-EC01B-8A 是 IOL7A 系列主站 IP67 模块，是标准 IO 架构的 IO-Link 主站设备，总线侧支持 EtherCAT 工业以太网总线接口，用户侧支持 IO-Link 协议，是属于总线从站以及 IO-Link 主站的网关设备。无论是总线接口还是 IO-Link 接口，都可以和多个厂商的设备对接，兼容性高，为用户数据采集、优化系统配置、简化现场配线、提高系统可靠性等提供多种选择。

1.2 产品特性

- **高达 IP67 防护等级**
适用于严苛的工业环境。
- **标准化**
基于 IO-Link 标准 V1.1.3，可远程控制 IO-Link 从站设备，操作方便。
- **IO-Link 通信**
具有 8 个 IO-Link 端口，最多可连接 8 个 IO-Link 设备（Class-A 类型）。
- **参数设定**
设备参数备份：自动恢复连接的 IO-Link 设备参数；
端口参数备份：开启后，系统自动备份端口初次连接的从站配置参数，后续接入该端口的从站均按此备份参数运行。
- **短路过流保护**
Pin2（DO 模式）和 Pin4（DO 模式）具有短路过流保护功能。
- **Pin2 支持过流恢复**
支持自动恢复和手动恢复。
- **兼容性高**
支持具有特殊过程数据长度的从站设备。
- **体积小巧**
适用于空间狭小的应用。
- **易诊断**
创新的通道指示灯设计，紧贴通道，Pin2 和 Pin4 通信状态一目了然，检测、维护方便。

- **易组态**
组态配置简单，支持各大主流 PLC。
- **布线简单快捷**
采用标准电缆接线简单。

2 命名规则

2.1 命名规则

IOL **7A** - **EC** **01** **B** - **8A**
(1) **(2)** **(3)** **(4)** **(5)** **(6)**

编号	含义	取值说明
(1)	产品技术	IOL: IO-Link 简称
(2)	防护等级	7A: IP67
(3)	总线协议	EC: EtherCAT 协议简称 PN: PROFINET 协议简称
(4)	产品序号	01: 产品系列序号
(5)	信号类型	A: NPN B: PNP
(6)	I/O 接口	8A: 8xClass-A 端口 4A4B: 4xClass-A 端口, 4xClass-B 端口

2.2 型号列表

型号	产品描述
IOL7A-EC01B-8A	EtherCAT 总线协议 8xClass-A 端口的 IO-Link 主站

3 产品参数

3.1 通用参数

接口参数	
总线协议	EtherCAT
总线接口	2xM12-D, 4Pin, 孔端
电气隔离	500VAC
I/O 站数	根据主站
数据传输介质	5 类以上的 UTP 或 STP (推荐 STP)
传输距离	≤100m (站站距离)
传输速率	100Mbps
技术参数	
组态方式	通过主站
电源接口	2xM12-L, 5Pin, 针端&孔端
供电电源	24VDC (18V ~ 30V)
U _S 总电流	Max: 9A
U _S 消耗电流	≤100mA
U _A 总电流	Max: 9A
U _A 消耗电流	0mA
电源反极性保护	支持
重量	665g
尺寸	225.5×62.5×32.6mm
工作温度	-25°C~+70°C
存储温度	-40°C~+85°C
相对湿度	95%, 无冷凝
防护等级	IP67

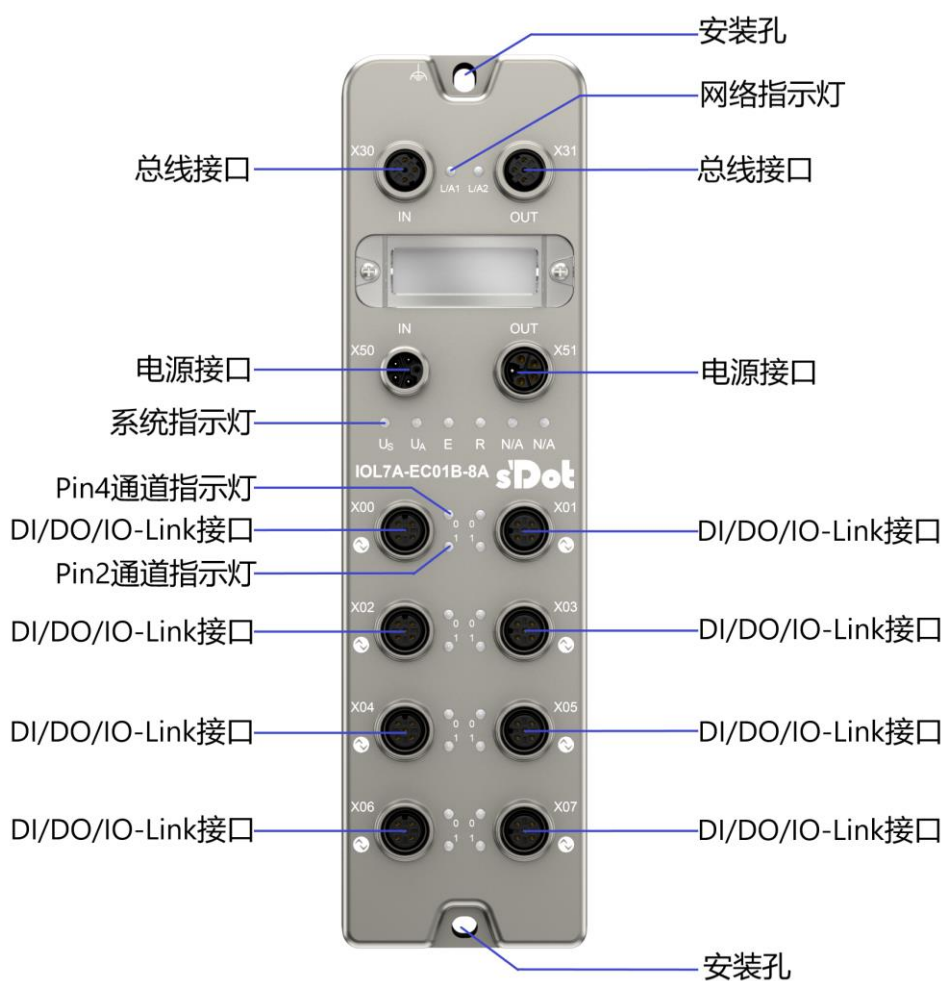
3.2 数字量参数

产品型号	IOL7A-EC01B-8A
总线协议	EtherCAT
额定电压	24VDC (18V~30V)
DI/DO/IO-Link 接口	8xM12-A, 5Pin, 孔端
IO-Link 通道数	8
IO-Link 版本	V1.1.3
IO-Link 传输速率	COM1 (4.8kbps)、COM2 (38.4kbps)、COM3 (230.4kbps)
输入通道数	最大 16
输入信号类型	PNP
输入滤波	支持, 固定配置为 3ms
输入电流	200mA
输出最大通道数	最大 16
单通道输出最大电流	Pin4: 0.5A
	Pin2: 2A
输出信号类型	PNP
负载类型	阻性负载、感性负载
输出总电流	U_S 、 U_A 最大 9 A
端口防护	过流保护
隔离方式	U_S 和 U_A 不隔离
通道指示灯	支持

4 面板

4.1 产品结构

产品各部位名称



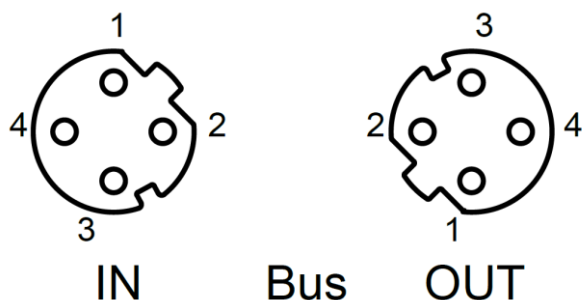
4.2 指示灯功能

名称	标识	颜色	状态	状态描述
网络指示灯 IN	L/A1	绿色	常亮	建立网络连接
			闪烁	网络连接并有数据交互
			熄灭	无数据交互或异常
网络指示灯 OUT	L/A2	绿色	常亮	建立网络连接
			闪烁	网络连接并有数据交互
			熄灭	无数据交互或异常
系统电源指示灯	U _S	绿色/红色	绿色常亮	电源供电正常
			红色闪烁	系统电源供电大于 11V 且小于 18V
			熄灭	产品未上电或电源供电异常
辅助电源指示灯	U _A	绿色/红色	绿色常亮	电源供电正常
			红色闪烁	辅助电源大于 11V 且小于 18V
			红色常亮	辅助电源未上电或电压小于 11V
			熄灭	产品未上电或电源供电异常
运行状态指示灯 RUN	R	绿色	常亮	EtherCAT OP 状态
			闪烁 2.5Hz	EtherCAT PreOP 状态
			单闪 (常亮 200ms 熄灭 1s 循环变化)	EtherCAT SafeOP 状态
			闪烁 10Hz	BootStrap 状态
			熄灭	EtherCAT Init 状态
告警指示灯	E	红色	常亮	系统运行出现异常
			熄灭	系统正常运行或未上电
Pin4 通道指示灯	0	黄色/红色/绿色	黄色常亮	Pin4 输入或输出的状态为 1
			红色常亮	Pin4 过流
			红色闪烁	IO-Link 错误
			绿色常亮	IO-Link 通信连接成功
			绿色闪烁	IO-Link 通信未连接
			熄灭	Pin4 输入或输出的状态为 0
Pin2 通道指示灯	1	黄色/红色	黄色常亮	Pin2 输入或输出的状态为 1
			红色常亮	Pin2 过流
			红色闪烁	Pin1 过流 (LED1 与 LED0 同时闪烁)
			熄灭	Pin2 输入或输出的状态为 0

4.3 总线接口定义

总线接口连接视图 (M12-D, 孔端)

定义说明

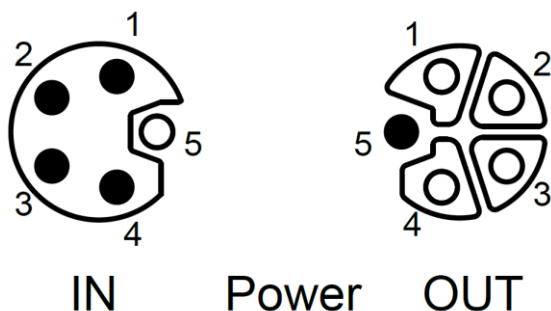


Pin	功能
1	TX+, 发送用数据+
2	RX+, 接收用数据+
3	TX-, 发送用数据-
4	RX-, 接收用数据-

4.4 电源接口定义

电源接口连接视图 (M12-L, 针端&孔端)

定义说明

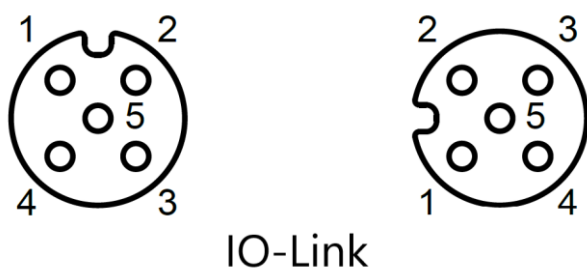


Pin	功能	线芯颜色
1	+24V U_S	棕
2	0V GND_A	白
3	0V GND_S	蓝
4	+24V U_A	黑
5	PE	灰

4.5 I/O接口定义

I/O 接口连接视图 (M12-A, 孔端)

定义说明



Pin	功能	线芯颜色
1	+24V U_S	棕
2	DI/DO	白
3	0V GND_S	蓝
4	DI/DO/IO-Link	黑
5	PE	灰

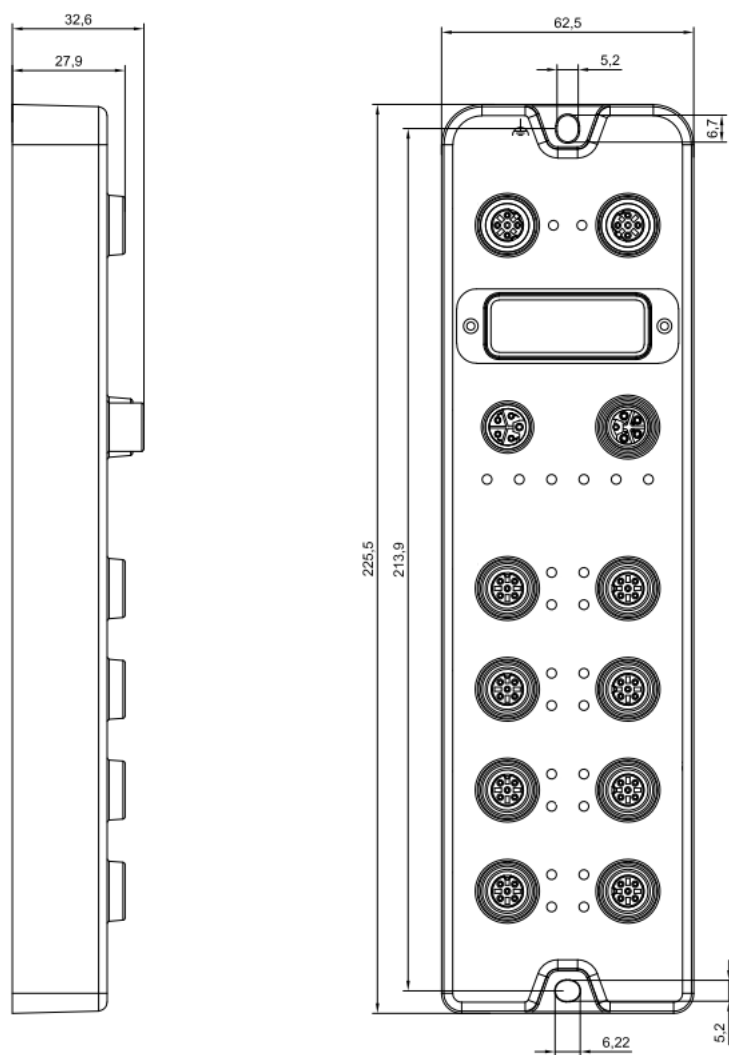
☛ 注意事项

- Pin1 和 Pin3 电源来自于系统供电 U_S , Pin4 信号输出供电也由 U_S 提供。
- Pin2 电源来自于 U_A , Class-A 接口若不使用 Pin2 输出功能, U_A 可不接。

5 安装和接线

5.1 外形尺寸图

外形规格 (单位 mm)



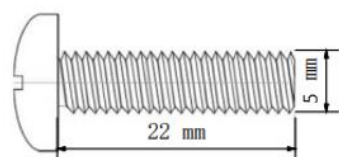
5.2 安装环境要求

为充分发挥模块的性能，提升其可靠性，请避免安装在以下场所：

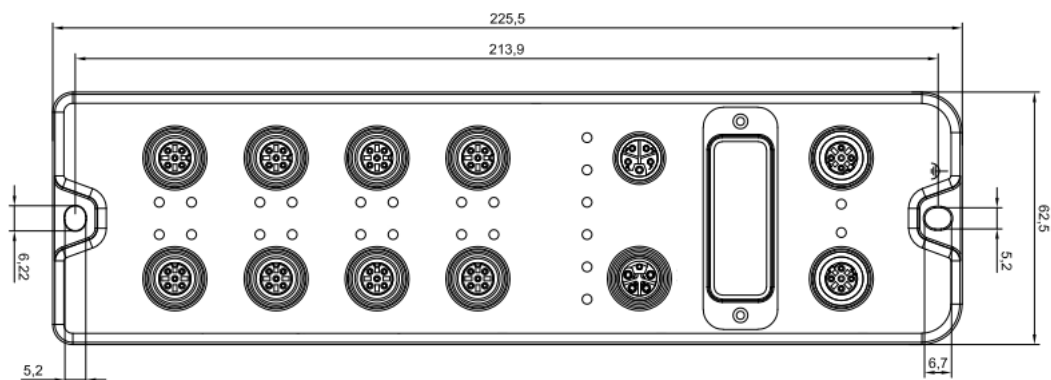
- 日光直射的场所
- 环境温度或相对湿度超出模块规格的场所
- 有腐蚀性气体、可燃性气体的场所
- 有酸、油、化学药品飞沫的场所
- 有粉尘、铁屑、火星飞溅的场所
- 直接致模块本体遭受冲击、震动的场所
- 有强电场、磁场、辐射、静电干扰的场所
- 附近有动力线、交流强电线的场所

5.3 模块安装

- ◆ 请选用 M5*22mm 及以上规格的螺丝对模块本体进行紧固安装。



- ◆ 模块的安装孔位尺寸如下图所示。

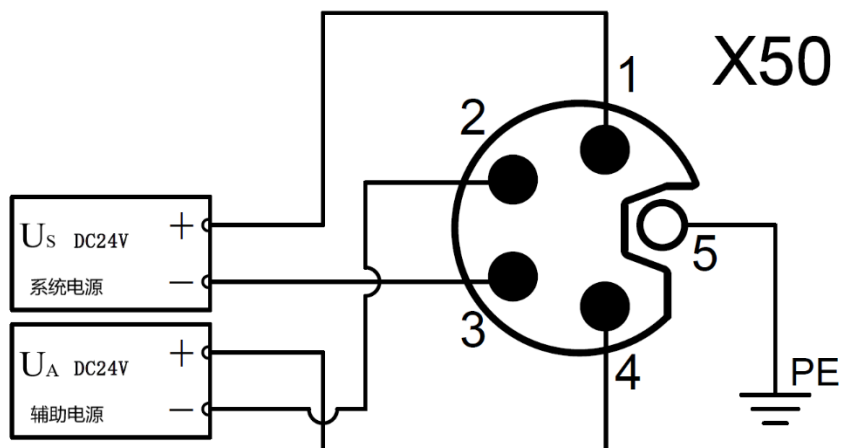


👉 注意事项

- 模块上的透明盖子为预留的旋转开关罩盖，出厂时罩盖已紧固，请不要随意拆卸以免破坏 IP67 防护等级。
- 请正确固定模块，如固定不牢可能由于震动导致故障发生。

5.4 接线指导

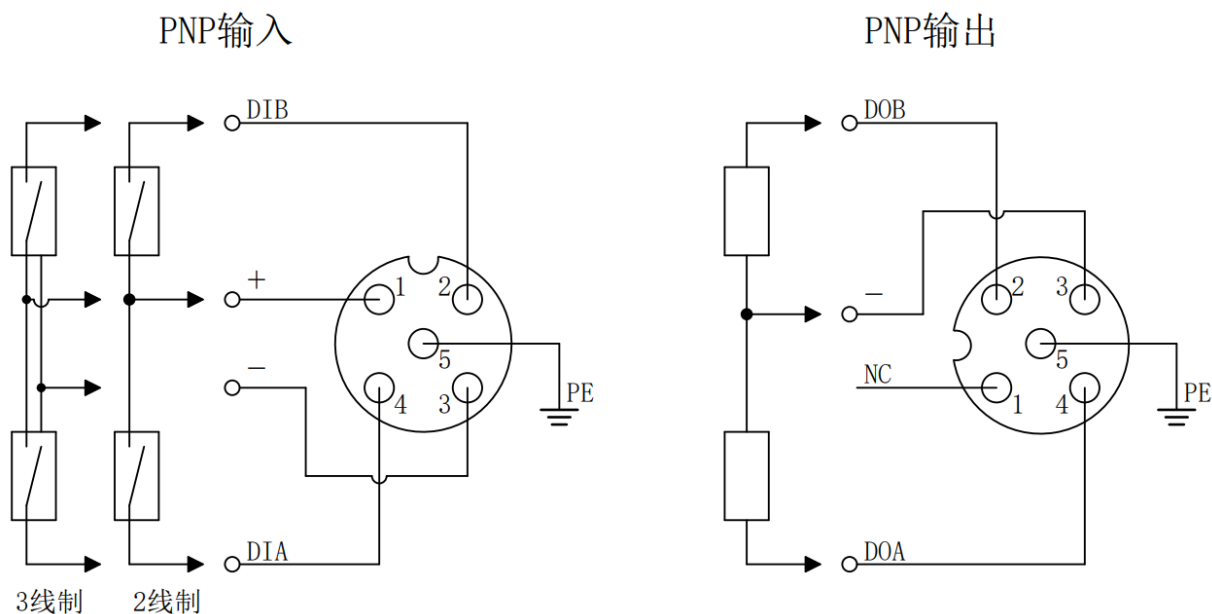
5.4.1 电源接口接线图



⚠️ 注意事项

- 推荐系统电源和辅助电源分别采用不同的开关电源进行供电，保证运行的稳定性。
- 电源供给规则请参考“[电源供给规则](#)”章节。

5.4.2 I/O 接口接线图



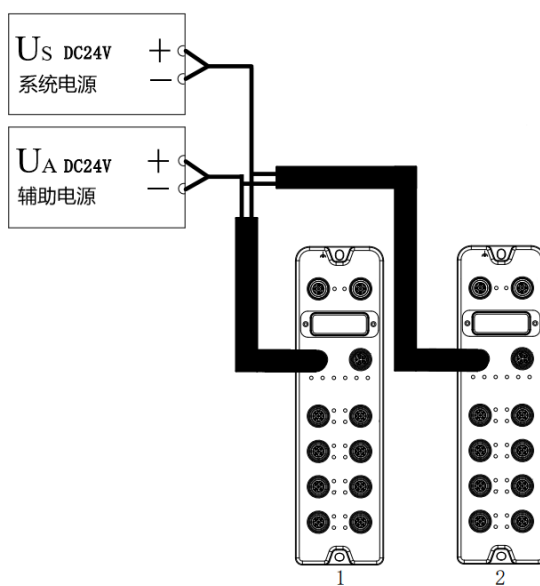
⚠️ 注意事项

- 请在未使用的连接器接口上安装模块配套的防水帽并拧紧，以免破坏 IP67 防护等级。

6 电源供给规则

6.1 直接供电规则

每个模块的电源都从开关电源直接接入，不使用 OUT 接口。每个模块的 U_S 消耗电流的总和应 $\leq 9A$ ， U_A 消耗电流的总和应 $\leq 9A$ 。



电源电缆中的压降根据模块电源的消耗电流总和以及线缆材质不同而有差异，下表为使用我司标配线缆时的压降。

电源的消耗电流总和(A)	不同线缆长度时的压降(V)			
	1m	3m	5m	10m
8	0.64	1.12	1.60	2.72
7	0.56	0.98	1.40	2.38
6	0.48	0.84	1.20	2.04
5	0.40	0.70	1.00	1.70
4	0.32	0.56	0.80	1.36
3	0.24	0.42	0.60	1.02
2	0.16	0.28	0.40	0.68

1	0.08	0.14	0.20	0.34
---	------	------	------	------

■ 直接供电时模块总消耗电流计算示例

例如两模块均为 IOL7A-EC01B-8A，各模块使用情况如下表所示：

模块名称	I/O 端口			外部连接设备	
	端口名称	Pin 名称	I/O 模式	品名	规格
模块 1	端口 1~8	Pin4	DI (输入电流 4mA)	3 线式传感器	消耗电流: 30mA
		Pin2	DI (输入电流 4mA)		消耗电流: 30mA
模块 2	端口 1~8	Pin4	DO	电磁阀	负载电流: 500mA
		Pin2	DO	电磁阀	负载电流: 2A

计算总消耗电流，单个模块计算电流如下表所示：

模块名称	电源类型	总消耗电流计算项目	计算结果
模块 1	系统电源 U_S	系统消耗电流	模块系统侧功耗 35mA
	系统电源 U_S	模块输入电流及传感器消耗电流	对于所有端口 (传感器消耗电流) + (通道输入电流 * 输入点数) = (30mA*16) + (4mA*16) =544mA
模块 2	系统电源 U_S	系统消耗电流	模块系统侧功耗 35mA
	系统电源 U_S	Pin4 负载输出电流	对于端口 1~8 Pin4 通道输出电流*输出点数 =500mA*8 =4A
	辅助电源 U_A	Pin2 负载输出电流	对于端口 1~8 Pin2 通道输出电流*输出点数 =500mA*8 =4A

综上，每个模块的消耗电流如下：

- 对于系统电源 U_S ，每个模块消耗电流为 35mA。

模块 1 (IOL7A-EC01B-8A) 的系统电源 U_S 消耗电流为 35mA+544mA=579mA，小于模块系统电源 U_S 最大电流 9A。

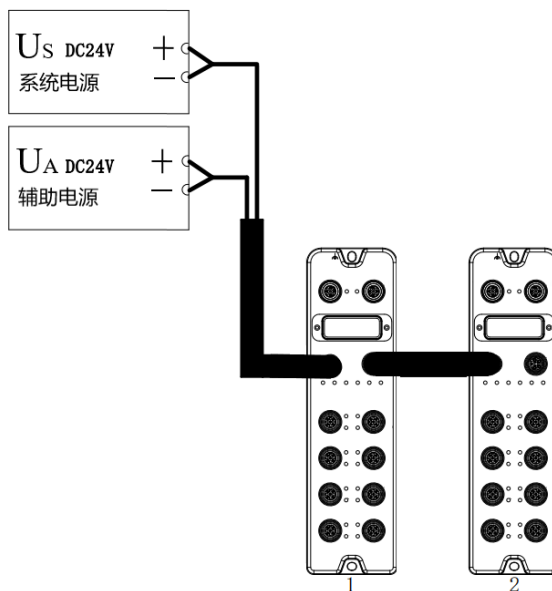
模块 2 (IOL7A-EC01B-8A) 的系统电源 U_S 消耗电流为 35mA+4A=4.035A，小于模块系统电源 U_S 最大电流 9A。

模块 2 (IOL7A-EC01B-8A) 的辅助电源 U_A 消耗电流为 4A，小于模块辅助电源 U_A 最大电流 9A。

在此示例中，由于每个模块的 U_S 消耗电流的总和 \leq 9A， U_A 消耗电流的总和 \leq 9A，所以满足要求。

6.2 串联供电规则

模块之间通过 OUT 接口串联供电，每个模块的 U_S 消耗电流的总和应 $\leq 9A$ ， U_A 消耗电流的总和应 $\leq 9A$ ，所有模块的 U_S 和 U_A 的消耗电流总和均应 $\leq 9A$ 。



串联供电时，模块内部会有串联模块的消耗电流流过，因此会在模块内部回路中产生电压降。电源电缆中的压降根据模块电源的消耗电流总和以及线缆材质不同而有差异，下表为使用我司标配线缆时的压降。

电源的消耗电流总和(A)	模块内部回路中的压降(V)	不同线缆长度时的压降(V)			
		1m	3m	5m	10m
9	0.36	0.72	1.26	1.80	3.06
8	0.32	0.64	1.12	1.60	2.72
7	0.28	0.56	0.98	1.40	2.38
6	0.24	0.48	0.84	1.20	2.04
5	0.20	0.40	0.70	1.00	1.70
4	0.16	0.32	0.56	0.80	1.36
3	0.12	0.24	0.42	0.60	1.02
2	0.08	0.16	0.28	0.40	0.68
1	0.04	0.08	0.14	0.20	0.34

☛ 注意事项

- 每个模块的 U_S 消耗电流的总和应 $\leq 9A$ ， U_A 消耗电流的总和应 $\leq 9A$ 。
- 如上图所示，串联供电时所有模块的 U_S 和 U_A 的消耗电流总和均应满足“模块 1+模块 2” $\leq 9A$ 的规则。

■ 串联供电时模块总消耗电流计算示例

例如两个模块均为 IOL7A-EC01B-8A，各模块使用情况与“[直接供电时模块总消耗电流计算示例](#)”相同。

计算总消耗电流：

$$U_S = 579\text{mA} + 4.035\text{A} = 4.614\text{A}, U_A = 4\text{A}.$$

在此示例中，由于所有模块的 U_S 和 U_A 的消耗电流总和均满足“模块 1+模块 2” $\leq 9A$ 的规则，所以满足要求。

7 使用

7.1 参数与过程数据说明

7.1.1 输出清空保持功能

清空/保持功能针对各个端口的输出信号，此功能可以配置在总线异常状态下的模块输出动作。支持三种类型操作：

清空输出 (PresetLow)：通讯断开时，模块输出通道自动清空输出，即输出 0。

输出有效值 (PresetHigh)：通讯断开时，模块输出通道一直输出有效值，即输出 1。

保持上一次的输出值：通讯断开时，模块输出通道保持上一次的输出值。

7.1.2 Pin2 电路过流恢复模式功能

当 Pin2 发生过流故障时，支持自动恢复 (Automatic Recovery) 和手动恢复 (Manual Recovery)，可在主站模块参数进行设置，默认为自动恢复。

- **EtherCAT 主站输出清空保持功能以 TwinCAT3 软件为例介绍配置方法，具体步骤详见 [7.2.1 章节中的参数配置](#)。**

7.1.3 ISDU 远程配置功能

EtherCAT 主站支持 ISDU 读写操作。在操作之前，应获取从站 ISDU 相关信息，具体信息可查看《[IOL7A 系列集线器用户手册_Vx.xx.pdf](#)》第六章。

实点从站 IOL7A-16CB-M12 支持配置端口方向，输入滤波功能，恢复出厂设置等功能。以下按照端口 1 接从站 IOL7A-16CB-M12，且端口 1 状态显示 3 (IO-Link OP 状态) 为例，介绍这三个功能的配置方法。

1、EtherCAT 主站 ISDU 参数读写

例 1：配置 IOL7A-16CB-M12 前 8 个通道为输入，后 8 个通道为输出。参考《[IOL7A 系列集线器用户手册_Vx.xx.pdf](#)》6.5.2 章节，Index 设置为 0x0042、Subindex 设置为 0x00、Length 设置为 2 (0x02)、Data 设置为 00FF、Control 选择 Write。

例 2：配置 IOL7A-16CB-M12 前 8 个通道为输入滤波 2ms，后 8 个通道输入滤波关闭。参考《[IOL7A 系列集线器用户手册_Vx.xx.pdf](#)》6.5.5 章节，Index 设置为 0x0049、Subindex 设置为 0x00、Length 设置为 0x10、Data 设置为 01010101010101010000000000000000、Control 选择 Write。

例 3：恢复 IOL7A-16CB-M12 出厂设置。参考《[IOL7A 系列集线器用户手册_Vx.xx.pdf](#)》6.3 章节，Index 设置为 0x0002，Subindex 设置为 0x00，Length 设置为 0x01、Data 设置为 82，Control 选择 Write。

👉 注意事项

-
- ISDU 操作，最好先将 Control 置 NULL，将 Index、Subindex、Length、Data 填入数据，再设置 Control。
 - 读操作不需要填入 Length、Data。
 - 写操作后，Error Code 返回 0，表示正确，可通过回读操作验证。
 - 如果操作返回错误码为非 0 值，表示存在错误，可通过错误码含义定位问题，从站返回错误码见[附录 D](#)。
-

- EtherCAT 主站 ISDU 配置功能以 TwinCAT3 软件为例介绍配置方法，具体步骤详见 [7.2.1 章节中的参数配置](#)。

7.1.4 DI/DO/IO-Link 模式功能

1、端口 DI/DO 模式

- ◆ Pin2 可配置 DI/DO 模式，默认标准 DI 模式。
- ◆ 01 系列 EtherCAT 主站各个端口 Pin4 支持标准 DI/DO 模式，在模块中选择对应标准 DI、标准 DO 模式即可，默认标准 DI 模式。
- ◆ EtherCAT 主站以 TwinCAT3 环境为例，端口标准 DI 模式，过程数据体现在 Digital Inputs Mapping，端口标准 DO 模式，过程数据体现在 Digital Outputs Mapping。

2、端口 IO-Link 模式

- ◆ 01 系列 EtherCAT 主站各个端口均支持 IO-Link 模式。
- ◆ EtherCAT 主站以 TwinCAT3 环境为例，端口配置 IO-Link 模式后，可通过查看“TxPDO IO-Link Status”获取端口配置状态，状态定义见[附录 B](#)。
- ◆ 正常情况下，从站过程数据长度应和配置对应的模块数据长度保持一致，但也可兼容。例如：从站过程数据为输入 2 字节，模块也可以选择输入大于 2 字节，如输入 4 字节；但不可以选择输入小于 2 字节，设备状态会提示输入长度不匹配。
- ◆ 如果在配置 IO-Link 模式之前，未获取从站设备输入输出过程数据长度，不确定如何选择对应模块，EtherCAT 主站以 TwinCAT3 环境为例，可通过任选一个模块，设备重新进入 OP 状态，查看端口 Info 信息。

例如端口 0，其中 9000:24 显示主站从从站读取到的真实输入过程数据长度，9000:25 显示主站从从站读取到的真实输出过程数据长度，长度值参考[附录 C](#)。如果未有对应从站数据长度模块，则可选择长度值大于从站数据长度的模块；或根据[7.3 定制数据长度模块](#)，选择从站数据长度模块。

- EtherCAT 主站 DI/DO/IO-Link 模式功能以 TwinCAT3 软件为例介绍配置方法，具体步骤详见[7.2.1 章节中的 DI/DO/IO-Link 设置](#)。

7.2 告警码信息

7.2.1 告警码列表

告警码	告警描述	状态说明
0x1000	PIN1 过流	0 表示消除, 1 表示产生 (通道号: 0~7)
0x1001	PIN2 过流	0 表示消除, 1 表示产生 (通道号: 0~7)
0x1002	PIN4 过流	0 表示消除, 1 表示产生 (通道号: 0~7)
0x1003	Us 欠压	0 表示消除, 1 表示产生
0x1004	U _A 欠压告警消失	仅表示产生
0x1005	U _A 欠压告警	仅表示产生
0x1006	U _A 严重欠压告警	仅表示消除
0x1007	IO-Link 通信错误 (字节长度不匹配)	0 表示消除, 1 表示产生 (通道号: 0~7)

7.2.2 告警码查看

以 TwinCAT3 软件为例, 在 Error List 窗口 Error 下查看告警信息, 如下图所示。

The screenshot shows the TwinCAT3 interface with the Error List window open. The window displays a table of errors and warnings. A red box highlights a specific error entry: "2025/12/5 14:24:09 453 ms | 'Box 1 (IOL7A-EC01B-8A)' (1001): CoE - Emergency (Hex: 1007, 01, 00 00 00 00 00)". Red arrows point to the error code "1007", the status "01", and the channel number "00".

告警码 告警产生 通道号

7.3 EtherCAT主站组态应用

7.3.1 在 TwinCAT3 软件环境下的应用

1、准备工作

- 硬件环境

- 模块型号 IOL7A-EC01B-8A
X00 端口接入 IOL7A 从站模块 IOL7A-16CB-M12
- 计算机一台，预装 TwinCAT3 软件
- EtherCAT 专用屏蔽电缆
- 开关电源一台
- 设备配置文件

配置文件获取地址：<https://www.solidotech.com/cn/resources/configuration-files>

- 硬件组态及接线

请按照“[5 安装和接线](#)”要求操作

2、预置配置文件

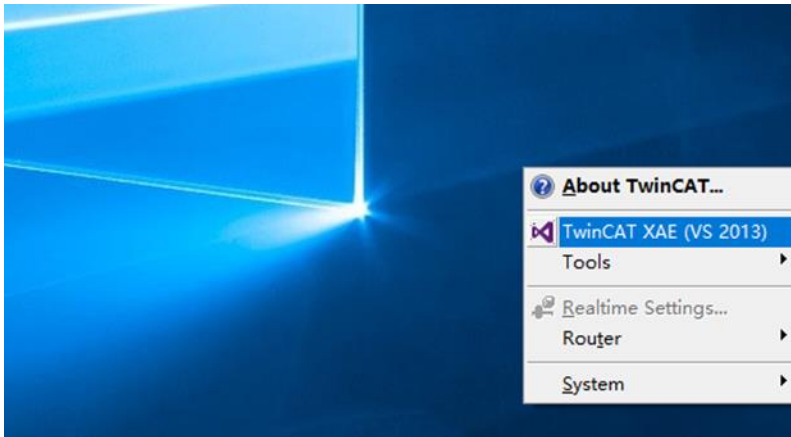
将 ESI 配置文件 (Solidot EC IO-Link Gateway ESI V2.0.1.xml) 放置于 TwinCAT 的安装目录“C:\TwinCAT\3.1\Config\Io\EtherCAT”下，如下图所示。

此电脑 > 本地磁盘 (C:) > TwinCAT > 3.1 > Config > Io > EtherCAT

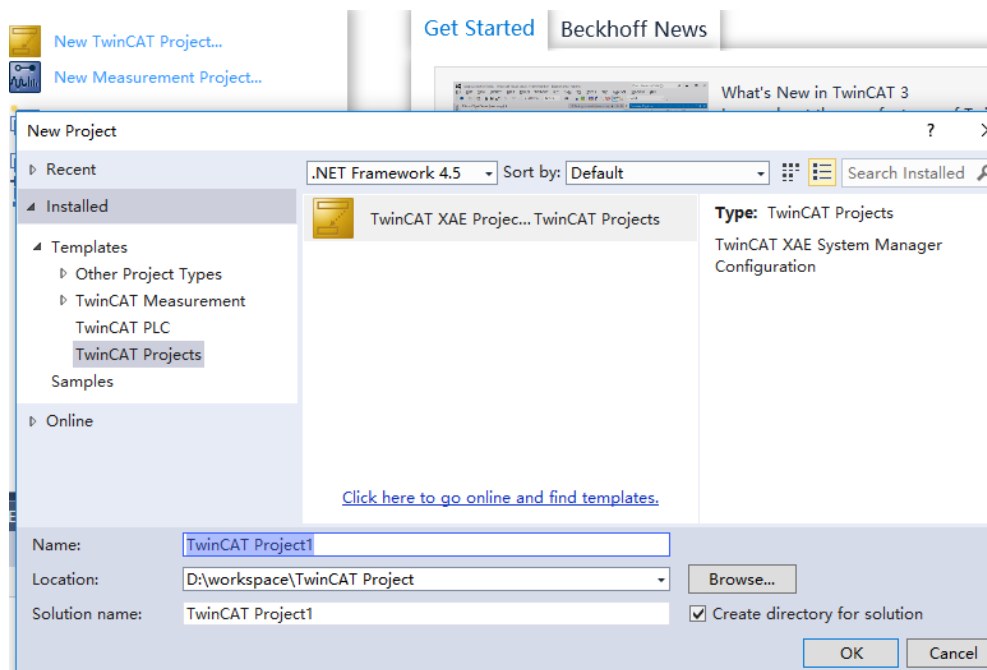
名称	修改日期	类型	大小
Beckhoff EPP3xxx.xml	2022/6/20 7:53	XML 文档	6,414 KB
Beckhoff EPP4xxx.xml	2022/6/20 7:53	XML 文档	603 KB
Beckhoff EPP5xxx.xml	2022/6/20 7:53	XML 文档	780 KB
Beckhoff EPP6xxx.xml	2022/8/22 14:55	XML 文档	2,932 KB
Beckhoff EPP7xxx.xml	2022/6/20 7:53	XML 文档	2,715 KB
Beckhoff EPP9xxx.xml	2022/2/18 16:16	XML 文档	199 KB
Beckhoff EPx9xx.xml	2022/2/18 16:16	XML 文档	921 KB
Beckhoff EQ1xxx.xml	2022/6/20 7:53	XML 文档	22 KB
Beckhoff EQ2xxx.xml	2022/6/20 7:53	XML 文档	73 KB
Beckhoff EQ3xxx.xml	2022/6/20 7:53	XML 文档	1,386 KB
Beckhoff ER1xxx.XML	2022/6/20 7:53	XML 文档	244 KB
Beckhoff ER2xxx.XML	2022/6/20 7:53	XML 文档	261 KB
Beckhoff ER3xxx.XML	2022/6/20 7:53	XML 文档	1,177 KB
Beckhoff ER4xxx.xml	2022/6/20 7:53	XML 文档	318 KB
Beckhoff ER5xxx.xml	2022/6/20 7:53	XML 文档	273 KB
Beckhoff ER6xxx.xml	2022/8/22 14:55	XML 文档	2,040 KB
Beckhoff ER7xxx.xml	2022/6/20 7:53	XML 文档	2,717 KB
Beckhoff ER8xxx.xml	2022/6/20 7:53	XML 文档	207 KB
Beckhoff EtherCAT EvaBoard.xml	2022/2/18 16:16	XML 文档	72 KB
Beckhoff EtherCAT Terminals.xml	2022/2/18 16:16	XML 文档	54 KB
Beckhoff FB1XXX.xml	2022/2/18 16:16	XML 文档	49 KB
Beckhoff FCxxxx.xml	2022/2/18 16:16	XML 文档	21 KB
Beckhoff FM3xxx.xml	2022/2/18 16:16	XML 文档	367 KB
Beckhoff ILxxxx-B110.xml	2022/2/18 16:16	XML 文档	8 KB
Solidot EC IO-Link Gateway ESI V2.0.1.xml	2025/11/14 15:23	XML 文档	979 KB

3、创建工程

- a. 单击桌面右下角的 TwinCAT 图标，选择 “TwinCAT XAE (VS xxxx) ” ，打开 TwinCAT 软件，如下图所示。

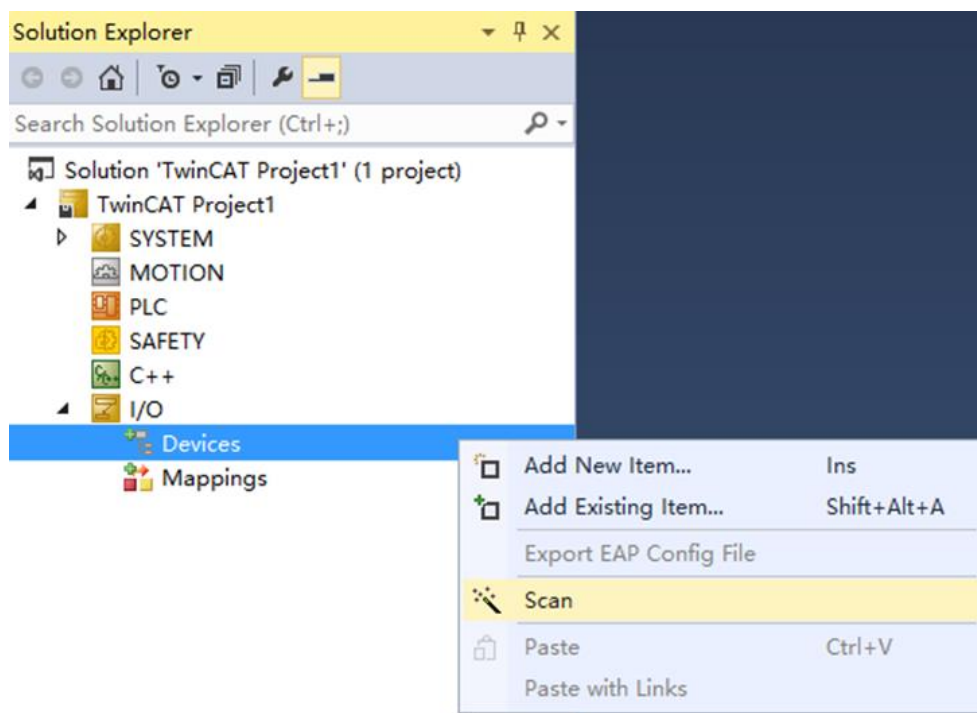


- b. 单击 “New TwinCAT Project” ，在弹窗内 “Name” 和 “Solution name” 分别对应项目名称和解决方案名称，“Location” 对应项目路径，此三项可选择默认，然后单击 “OK” ，项目创建成功，如下图所示。



4、扫描设备

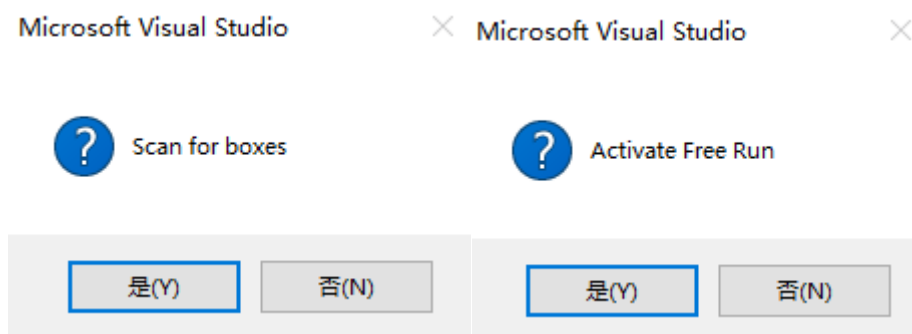
- a. 创建项目后，在 “I/O -> Devices” 下右击 “Scan” 选项，进行从站设备扫描，如下图所示。



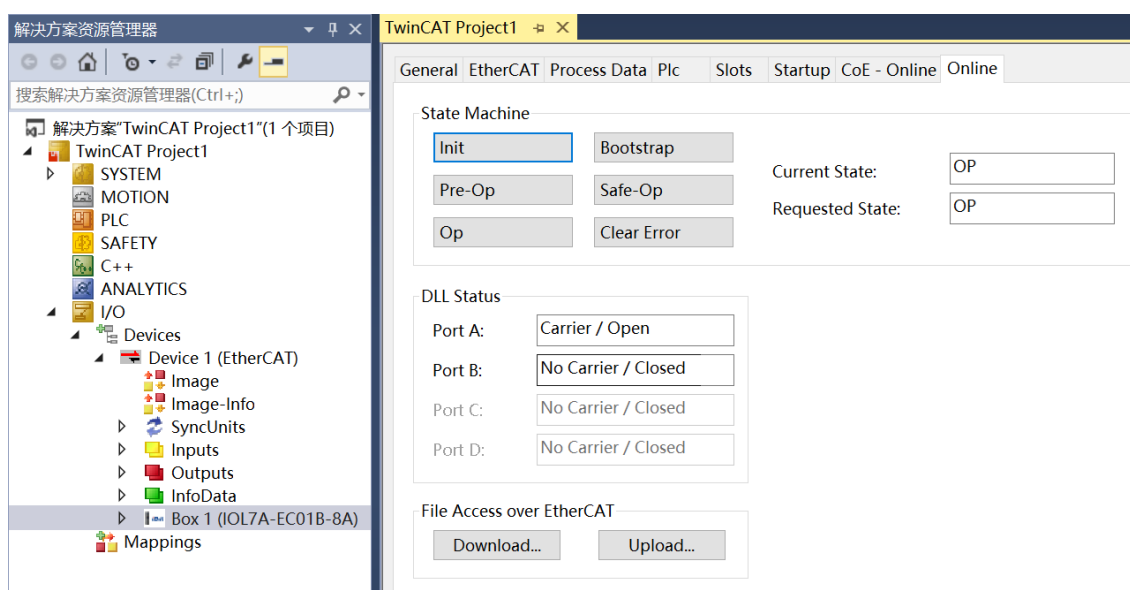
- b. 勾选 “本地连接” 网卡，如下图所示。



- c. 弹窗 “Scan for boxes” ，单击选择 “是” ；弹窗 “Activate Free Run” 单击选择 “是” ，如下图所示。

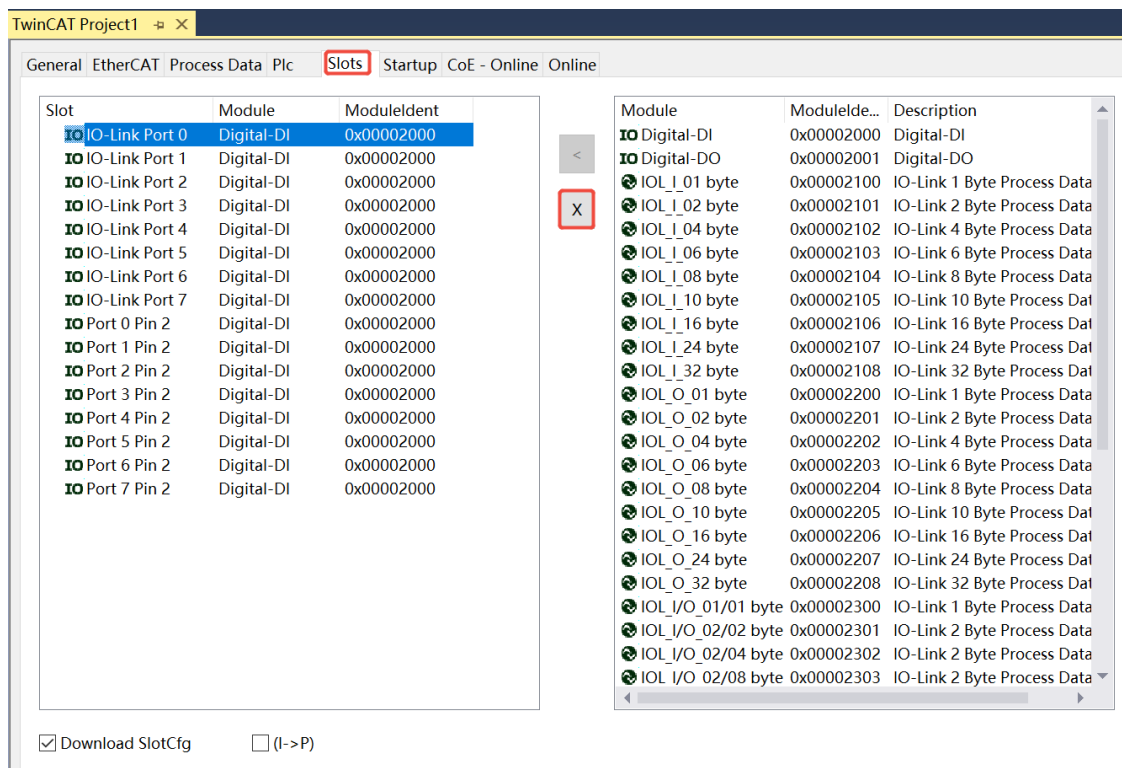


- d. 扫描到设备后，左侧导航树可以看到 Box1，在 “Online” 处可以看到 TwinCAT 在 “OP” 状态，可以观察到从站设备 RUN 灯常亮，如下图所示。

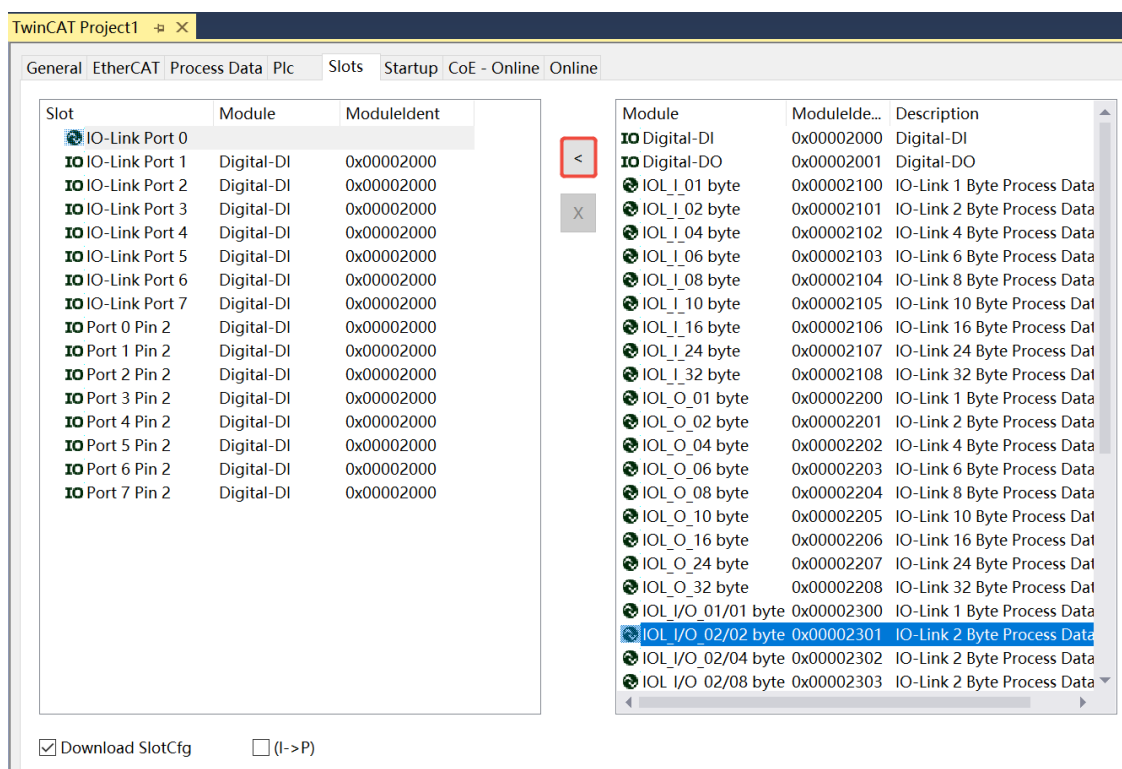


5、DI/DO/IO-Link 设置

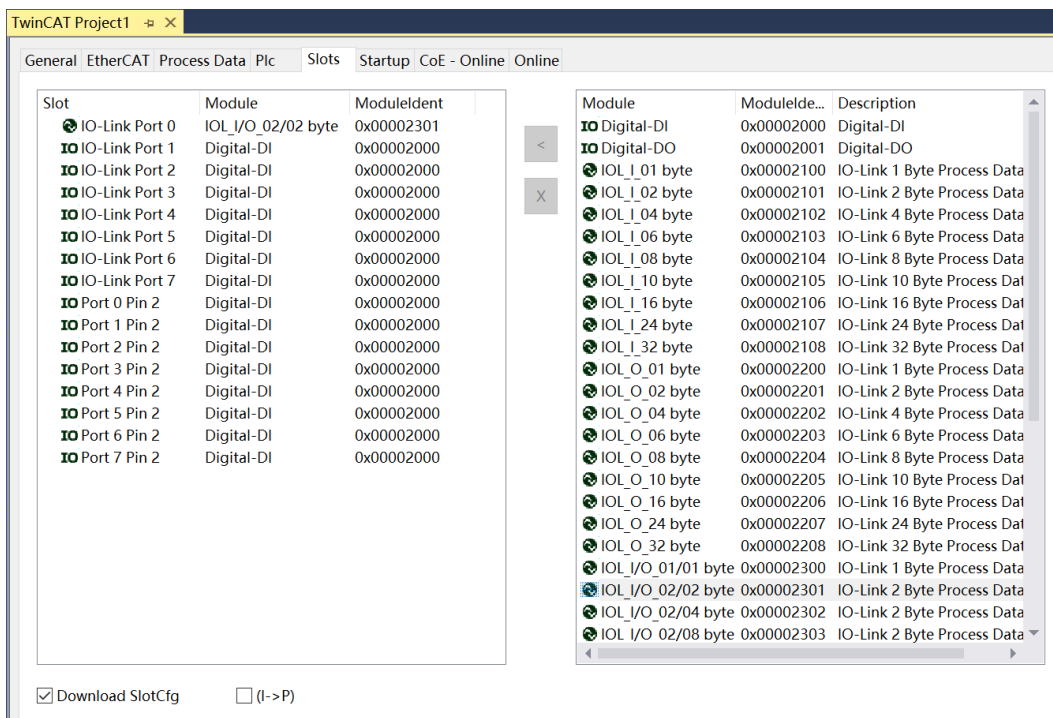
- 主站端口 0 已接入从站模块 IOL7A-16CB-M12，检查 IOL7A-16CB-M12 电源灯，电源灯常亮。
- 在主站右侧配置界面单击“Slots”，选中 IO-Link Port 0，单击“删除”，如下图所示。



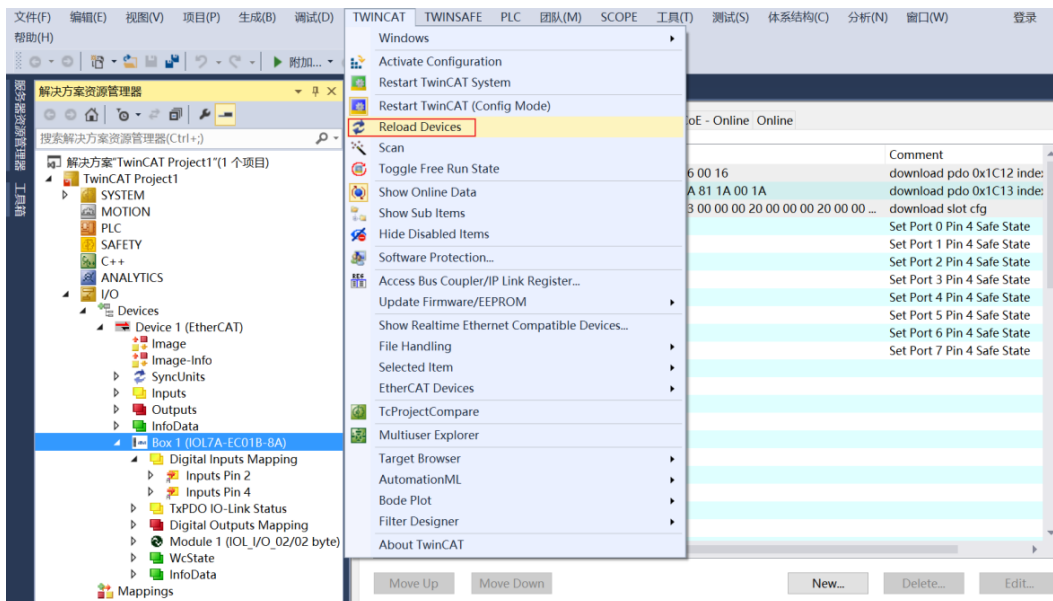
- 删除完成后，在右侧选中“IO I/O_02/02 byte”，单击“<”按钮左移，如下图所示。（注：IOL7A-16CB-M12 最大可配置 16 通道输入或 16 通道输出，所以选择 IO I/O_02/02 byte。）



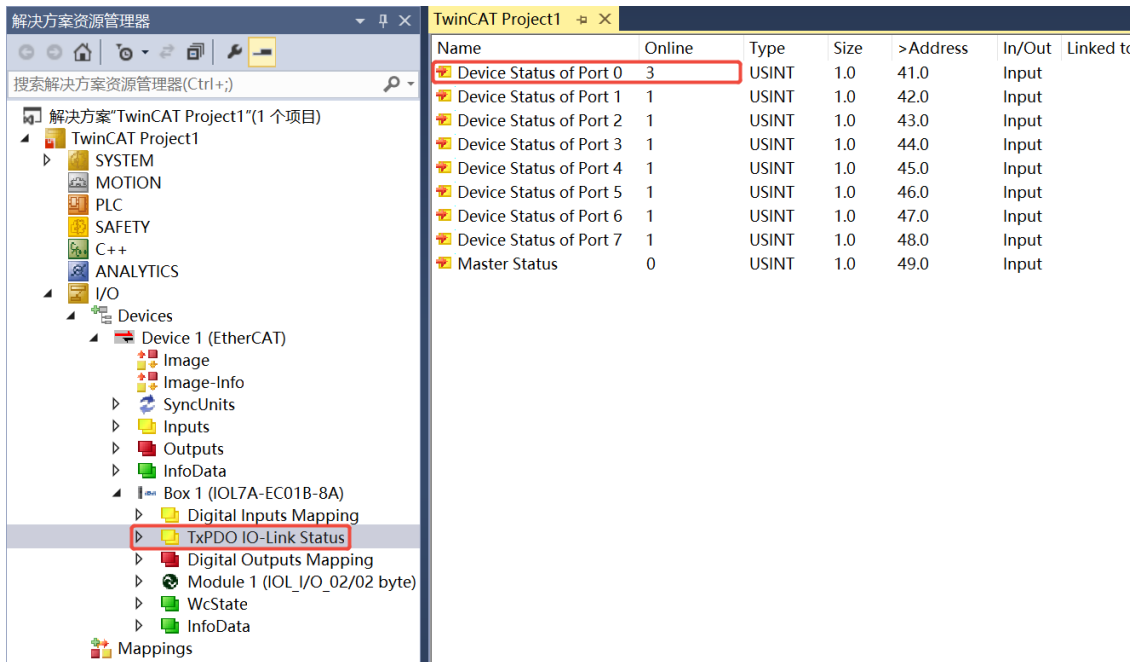
d. 添加完成后，左侧 Port0~7 如下图所示。其他端口配置 DI/DO/IO-Link 方法与此处方法一致。



e. 配置完成后，需进行 Reload 操作，单击菜单栏“TWINCAT -> Reload Devices”选项，如下图所示。

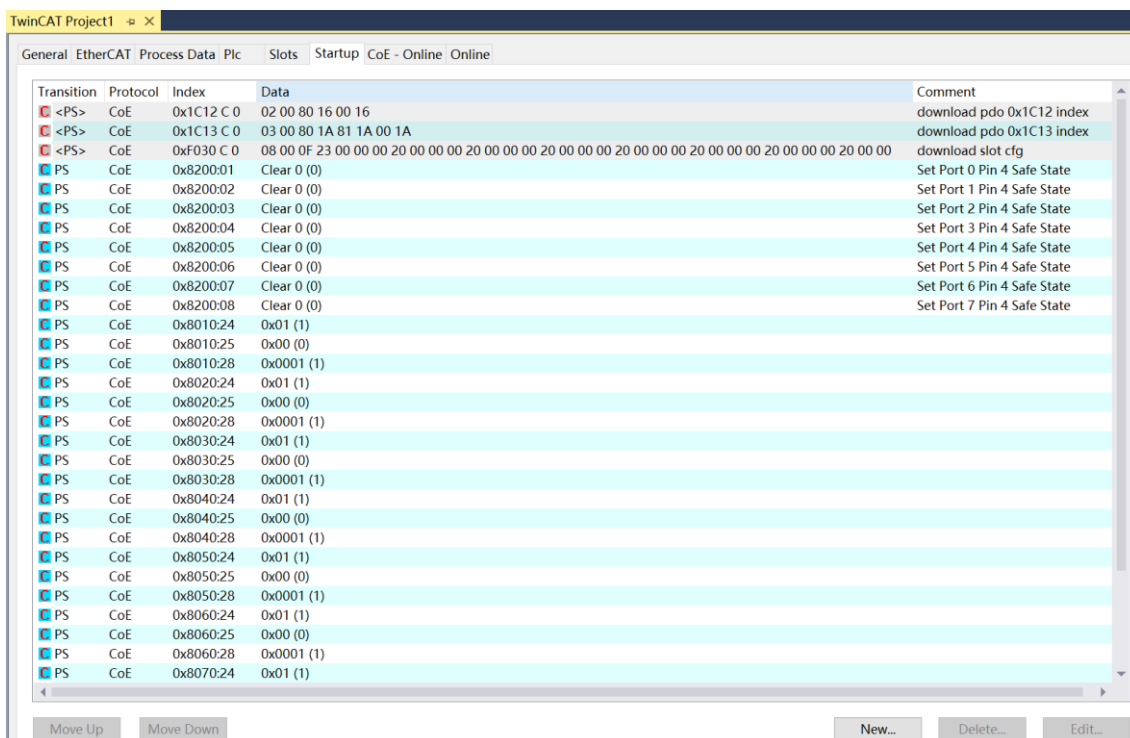


- f. Reload 操作完成后，设备重新进入 OP 状态。单击左侧导航树 “TxPDO IO-Link Status” 查看，“Device Status of Port 0” 值为 3 表示 IO-Link 通信正常，如下图所示。端口状态定义见附录 B，检查主站端口 0 的通道指示灯常亮，从站运行指示灯周期闪烁。

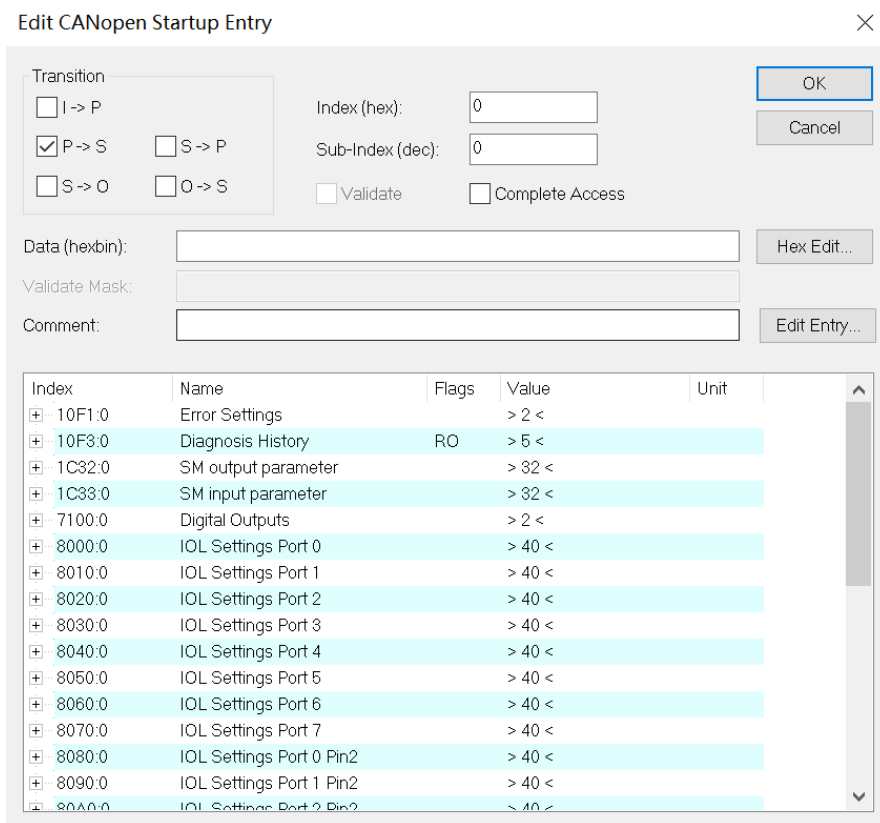


6、参数设置

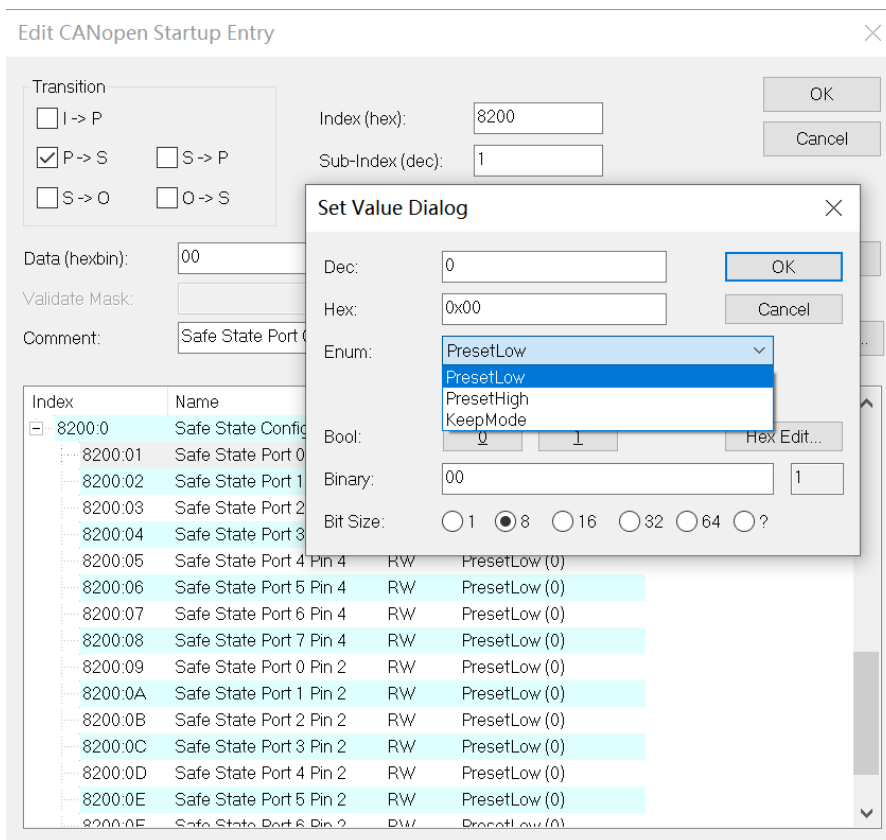
- a. 在主站右侧配置界面单击 “Startup”，可以看到主站模块 IOL7A-EC01B-8A 的参数和参数值，如下图所示。



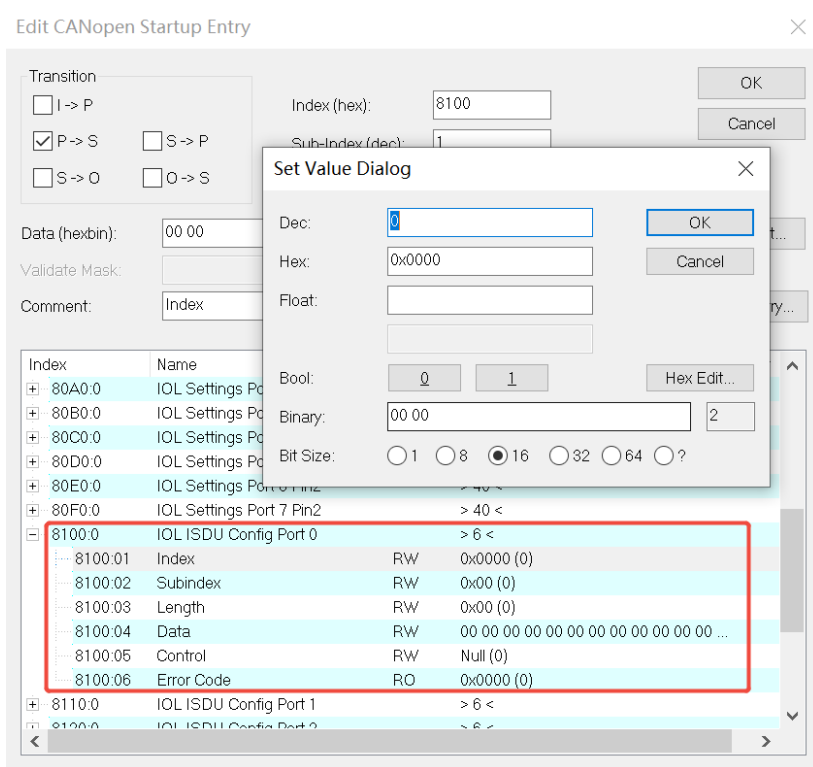
- b. 单击“Startup”界面下方的“New”，进入“Edit CANopen Startup Entry”界面，如下图所示。



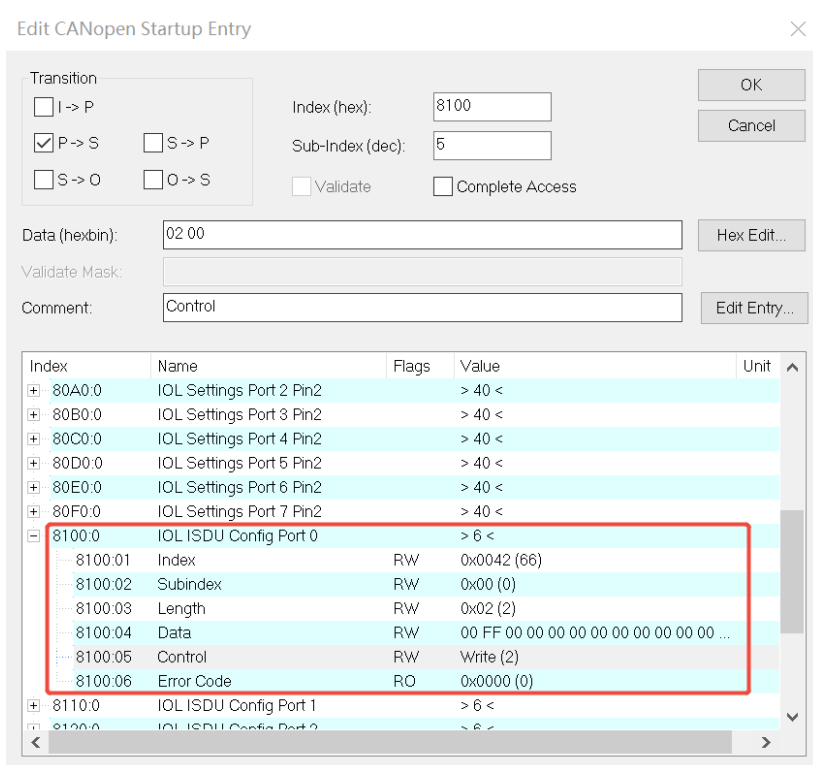
- c. 输出清空保持功能配置方法：以 Port 0 Pin 4 为例，单击“New”进入“Edit CANopen Startup Entry”界面，双击“8200:01”进行清空/保持功能配置，如下图所示。配置完成后，单击“OK”。



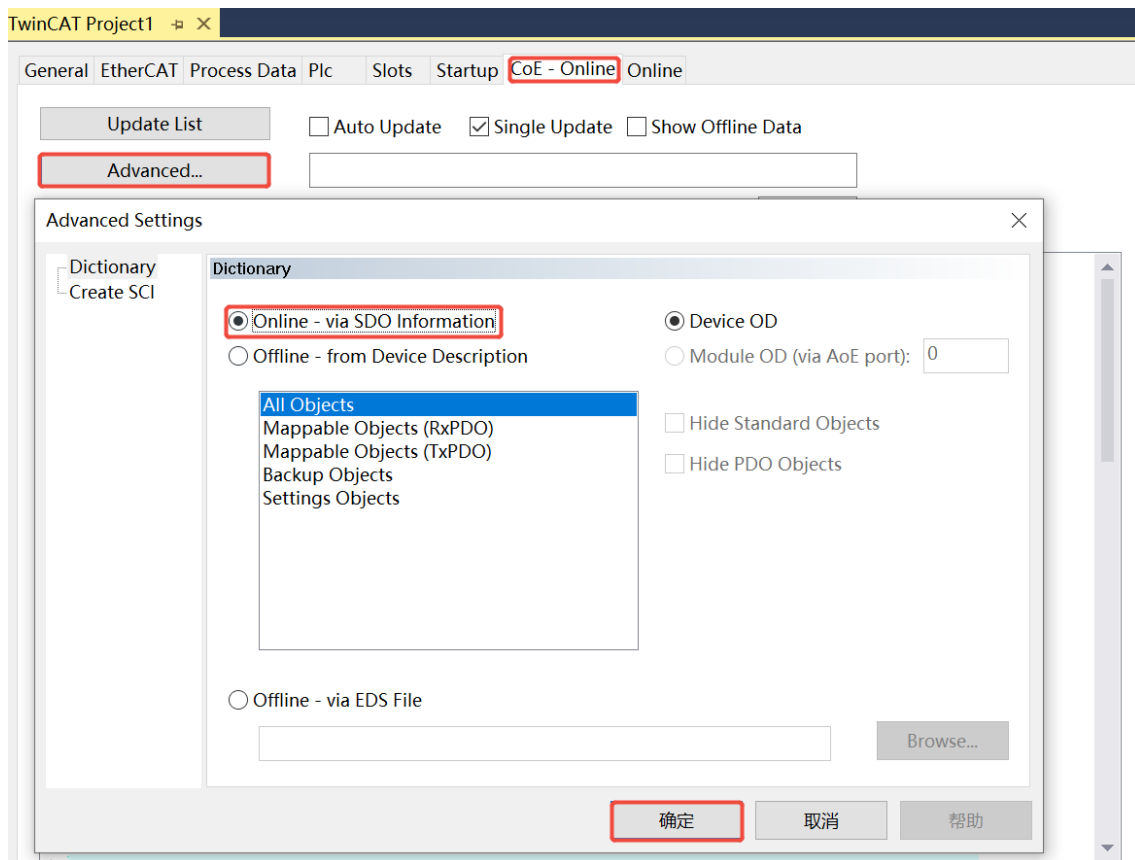
- d. ISDU 功能配置方法：以 Port 0 为例，单击 “New” 进入 “Edit CANopen Startup Entry” 界面，双击 “8100:01” 等参数项进行配置，如下图所示。



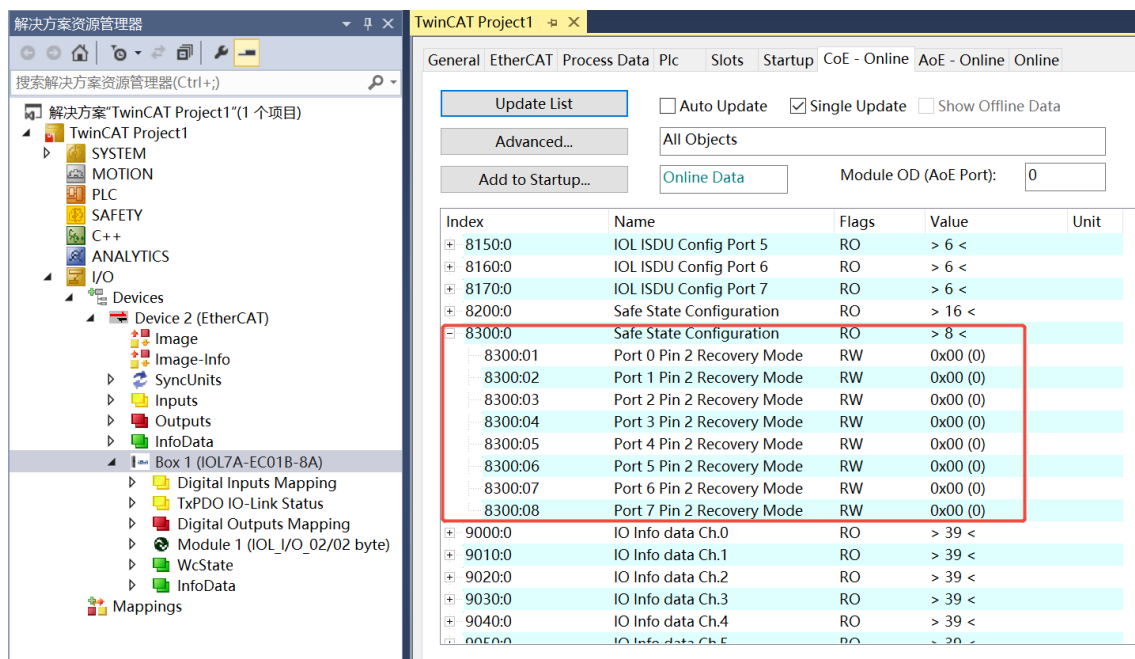
- e. ISDU 功能以配置端口方向为例，IOL7A-16CB-M12 的 16 个通道默认均为输入模式，将其配置为前 8 个通道为输入，后 8 个通道为输出。参考《IOL7A 系列集线器用户手册_Vx.xx.pdf》6.5.2 章节，Index 设置为 0x0042、Subindex 设置为 0x00、Length 设置为 2(0x02)、Data 设置为 00FF、Control 选择 Write，依次配置 IOL ISDU Config Port 0 下方的各个参数项，如下图所示。配置完成后，单击 “OK” 。



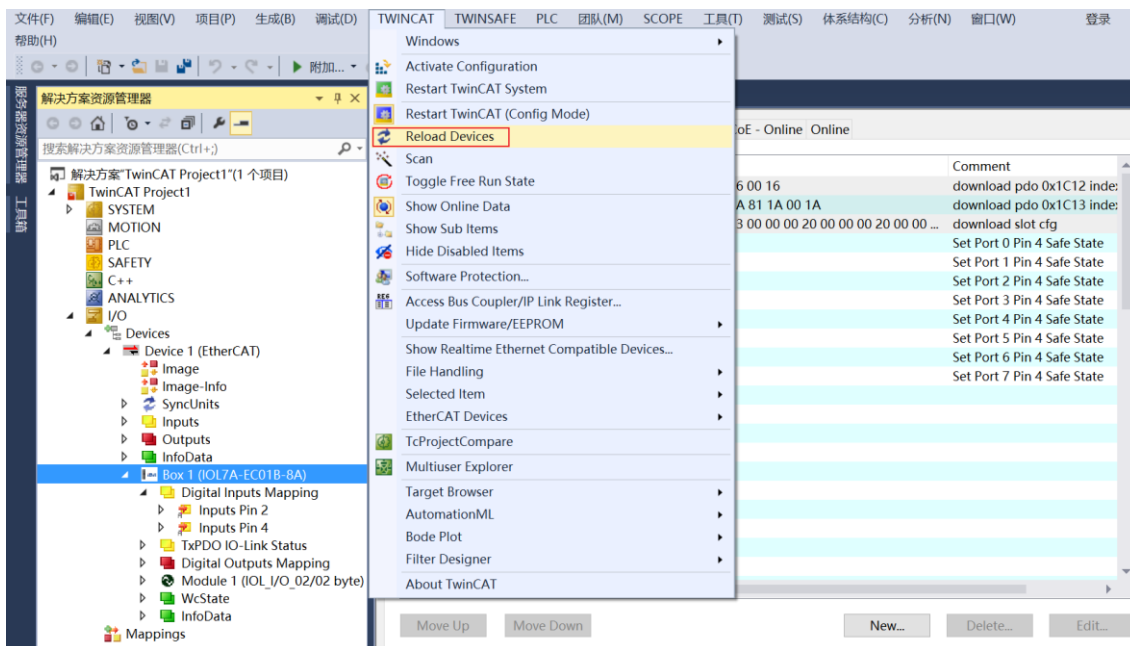
- f. Pin2 过流恢复功能设置方法：在主站右侧配置界面单击“CoE-Online”，单击“Advanced”进入“Advanced Setting”界面，选择“Online-via SDO Information”，单击“确定”，如下图所示。



- g. 在“CoE-Online”界面中，单击 Index8300:0 前面的“+”展开配置参数，可以对 Pin2 过流恢复功能进行配置，如下图所示。

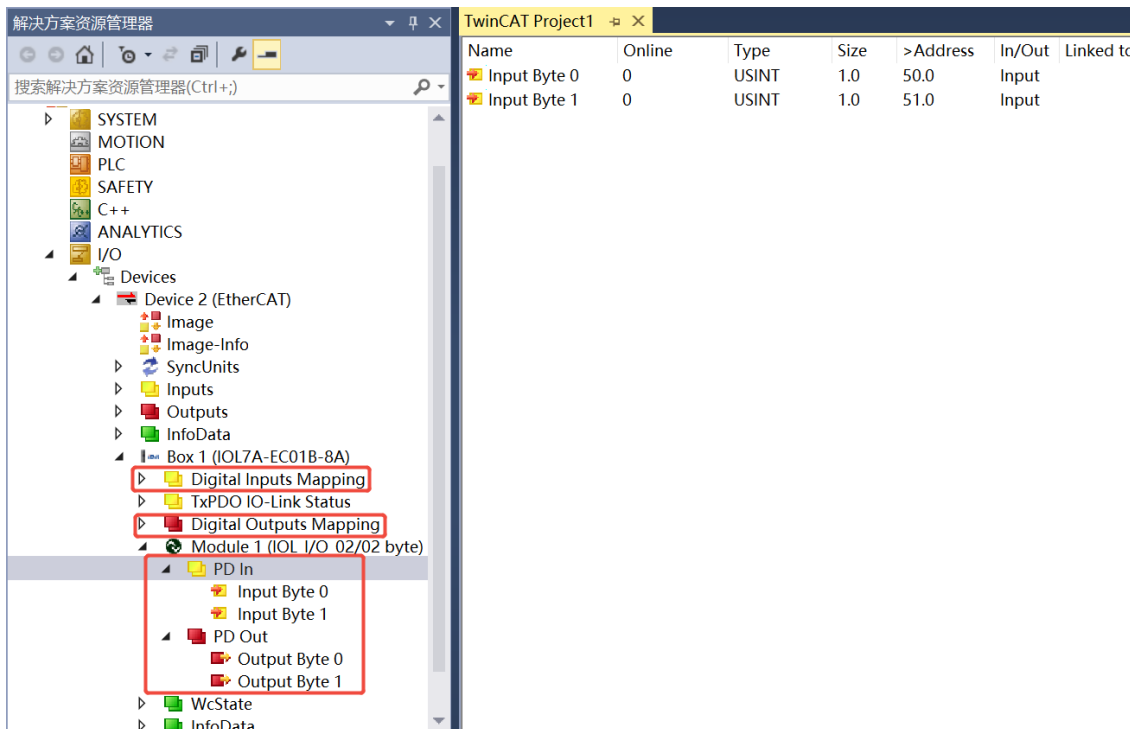


- h. 输出清空/保持功能、Pin2 电流过流恢复模式功能、ISDU 功能等参数设置完成后，需进行 Reload 操作，单击菜单栏“TWINCAT -> Reload Devices”选项，如下图所示。

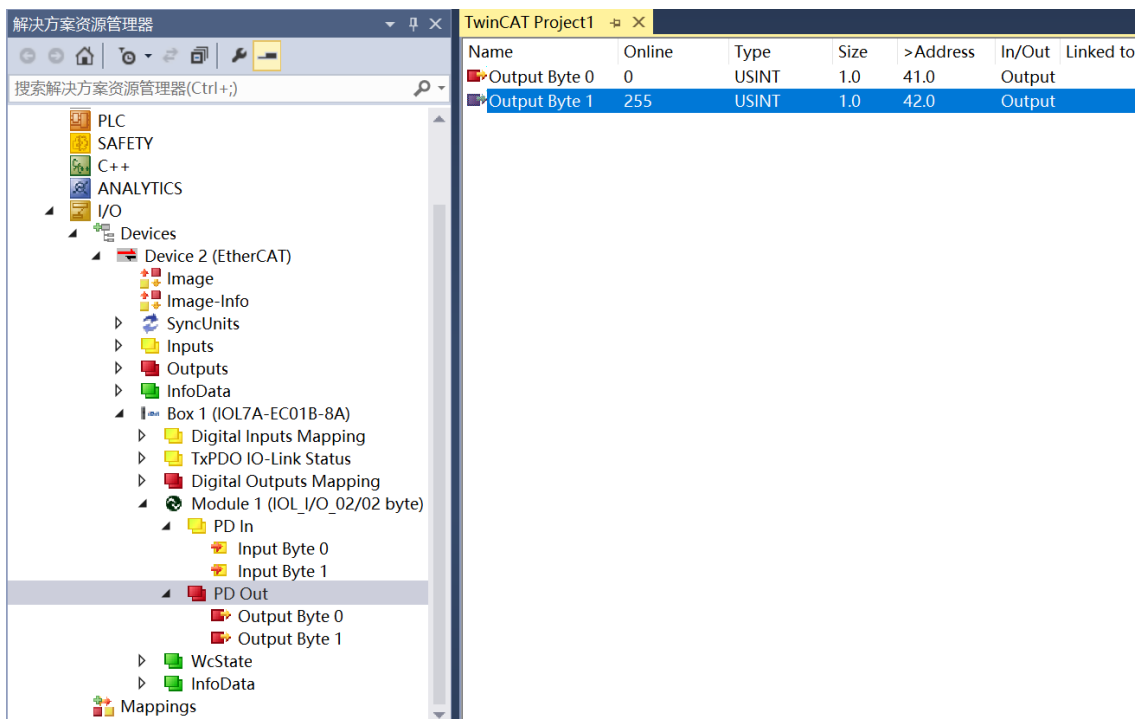


7、功能验证

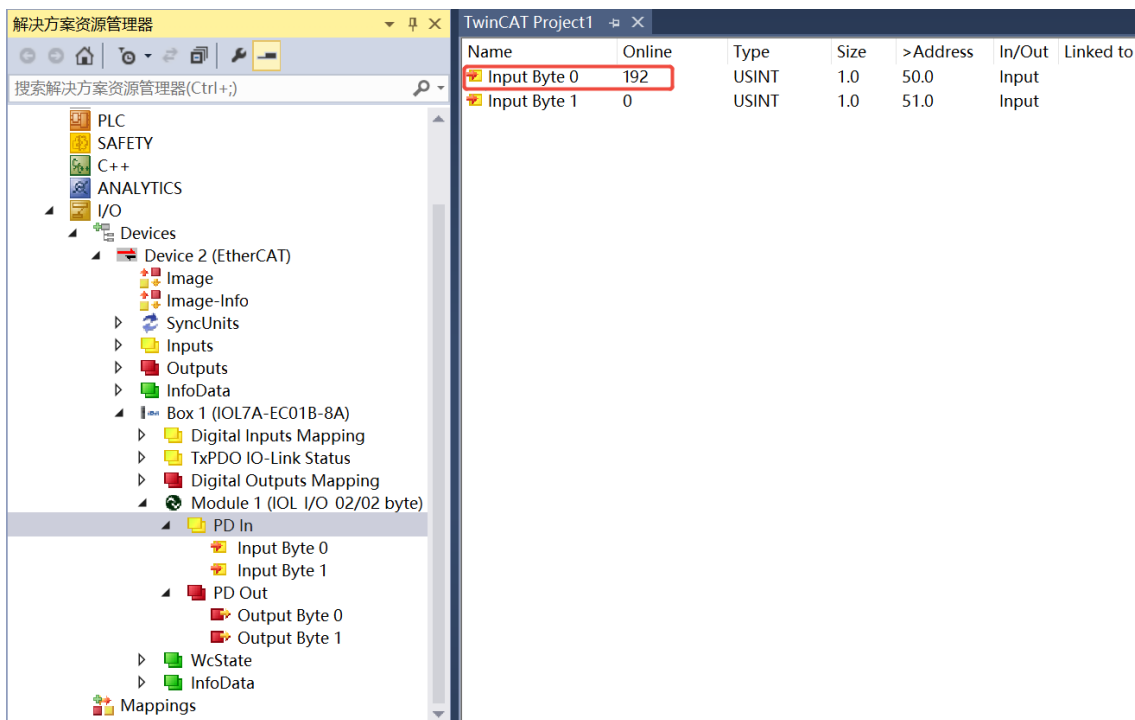
- a. 在左侧导航树中，端口标准 DI 模式，过程数据体现在 Digital Inputs Mapping；端口标准 DO 模式，过程数据体现在 Digital Outputs Mapping；端口 IO-Link 模式，过程数据体现在 Module 1 -> PD In/Out，如下图所示。



- b. 以主站 X00 端口接入 IOL7A 从站 IOL7A-16CB-M12，配置 IOL7A-16CB-M12 前 8 个通道为输入，后 8 个通道为输出为例，Input Byte 0 表示从站模块 X00~X03 的输入信号值，Output Byte 1 表示从站模块 X04~X07 的输出信号值。在 Output Byte 1 的写入 “255”，看到从站模块 X04~X07 的 8 个通道指示灯亮起，如下图所示。



- c. 当从站模块 X00 输入有效电压时，可以在 Input Byte 0 中监视到输入值 “192” 即为 “2#11000000”，如下图所示。



7.3.2 在 Sysmac Studio 软件环境下的应用

1、准备工作

- 硬件环境

- 模块型号以 IOL7A-EC01B-8A 为例
X00 端口接入 IOL7A 从站模块 IOL7A-16CB-M12
- 计算机一台，预装 Sysmac Studio 软件
- 欧姆龙 PLC 一台
本说明以型号 NJ301-1100 为例
- EtherCAT 专用屏蔽电缆
- 开关电源一台
- 设备配置文件

配置文件获取地址：<https://www.solidotech.com/cn/resources/configuration-files>

- 硬件组态及接线

请按照“[5 安装和接线](#)”要求操作

- 计算机 IP 要求

设置电脑的 IP 地址和 PLC 的 IP 地址，确保其在同一网段。

2、新建工程

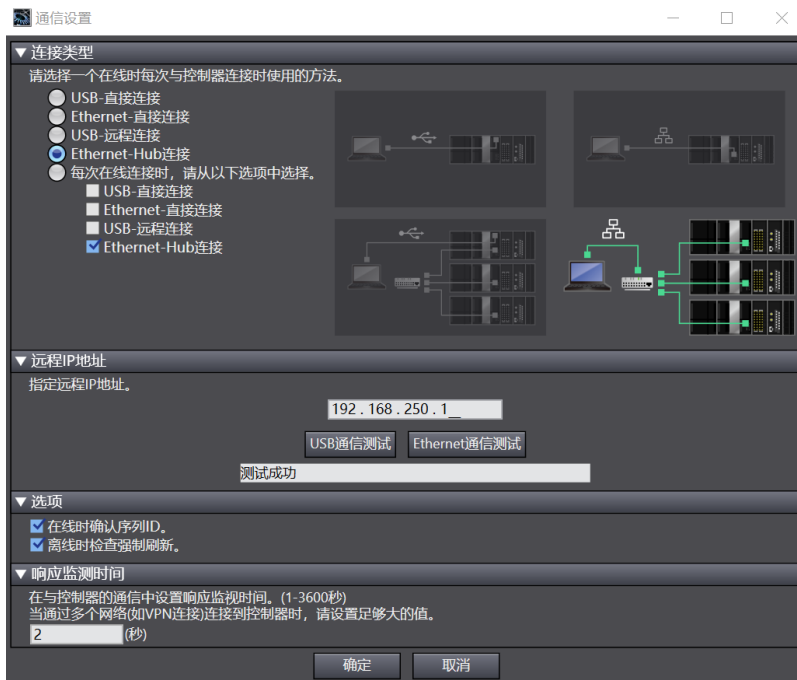
- 打开 Sysmac Studio 软件，单击“新建工程”。



- 工程名称：自定义。
- 选择设备：“设备”选择对应的 PLC 型号，“版本”推荐选择 V1.40 及以上。

- 工程属性输入完成后，单击“创建”。

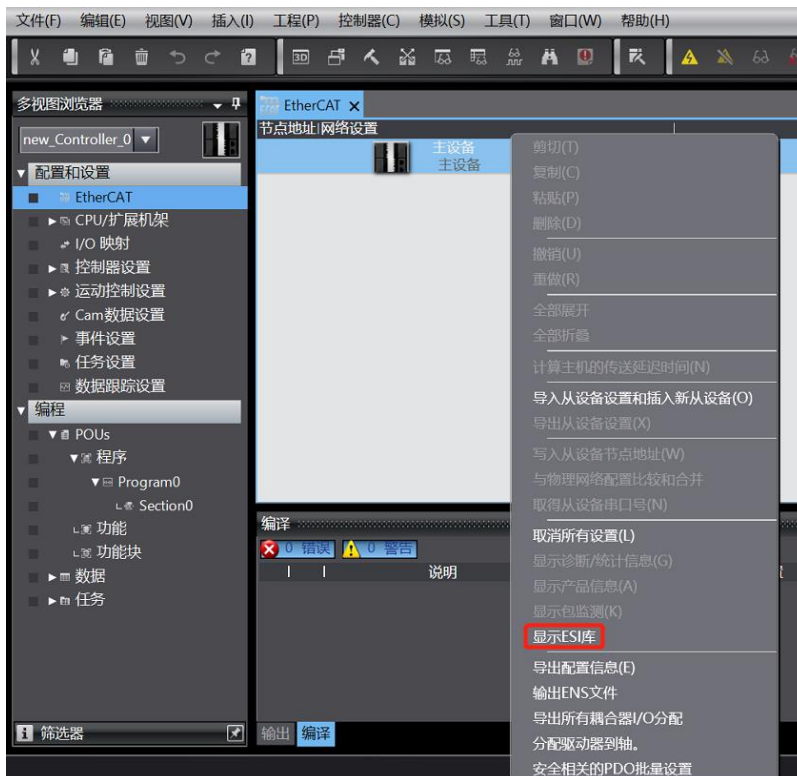
- c. 单击菜单栏“控制器 -> 通信设置”，选择在线时每次与控制器连接时使用的方法，输入“远程 IP 地址”，如下图所示。



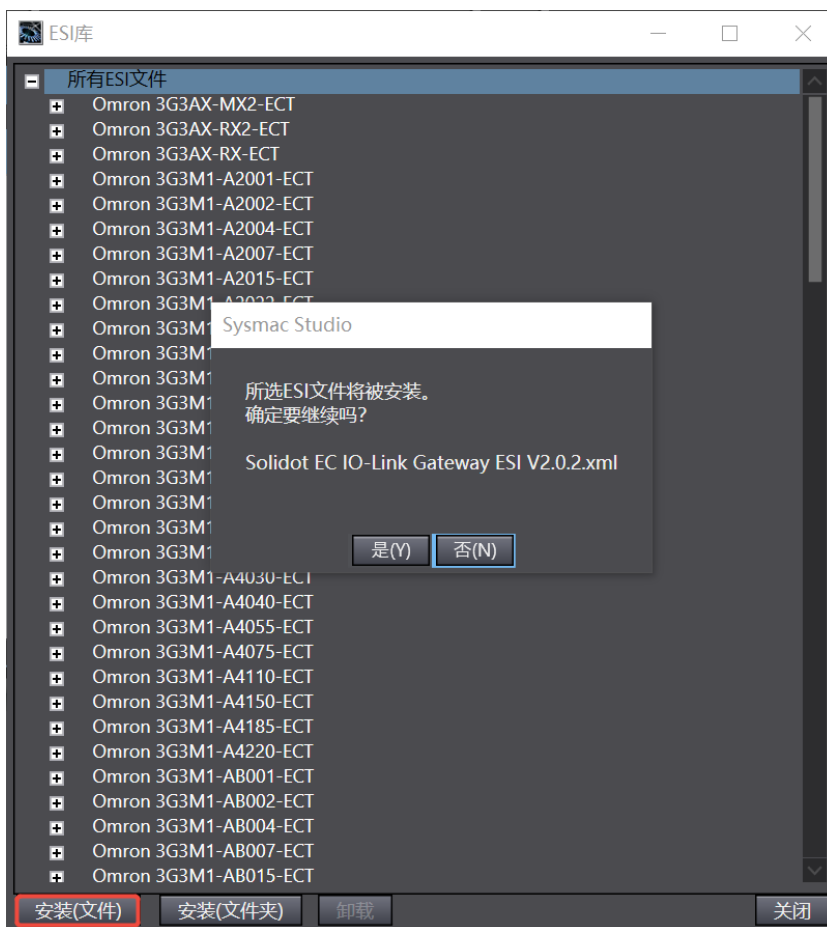
- d. 单击“Ethernet 通信测试”，系统显示测试成功。

3、安装 XML 文件

- a. 在左侧导航树展开“配置和设置”，双击“EtherCAT”。
- b. 右击“主设备”，选择“显示 ESI 库”，如下图所示。



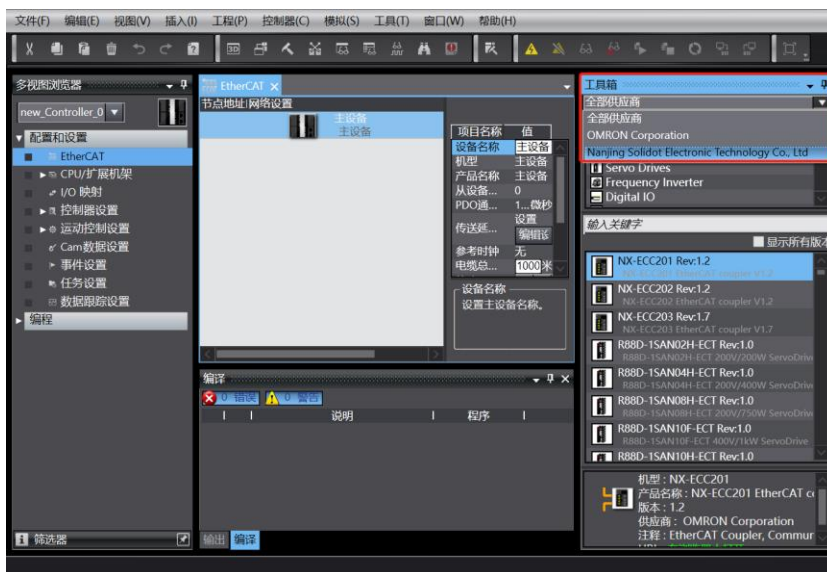
- c. 在弹出的“ESI库”窗口中单击“安装(文件)”，选择XML文件路径，单击“是”完成安装。



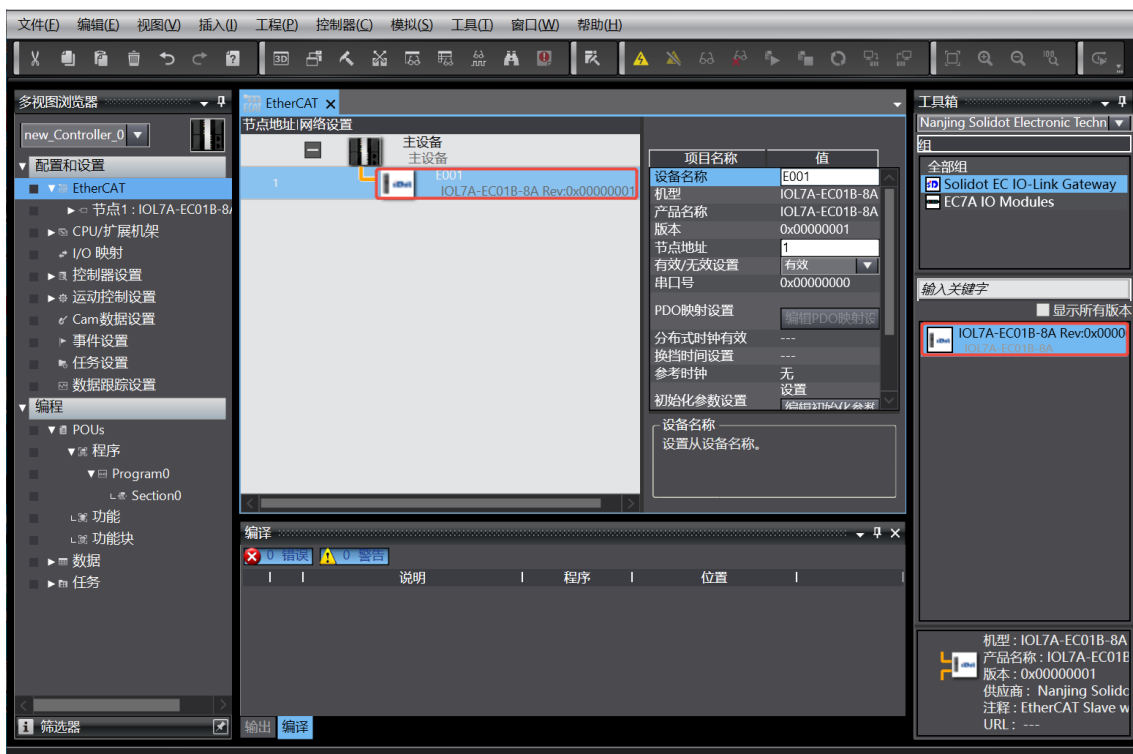
4. 添加设备

添加设备有在线扫描和离线添加两种方式，本说明以离线添加为例进行介绍。

- a. 在右侧“工具箱”栏下，单击展开全部供应商，选择“Nanjing Solidot Electronic Technology Co., Ltd.”，如下图所示。

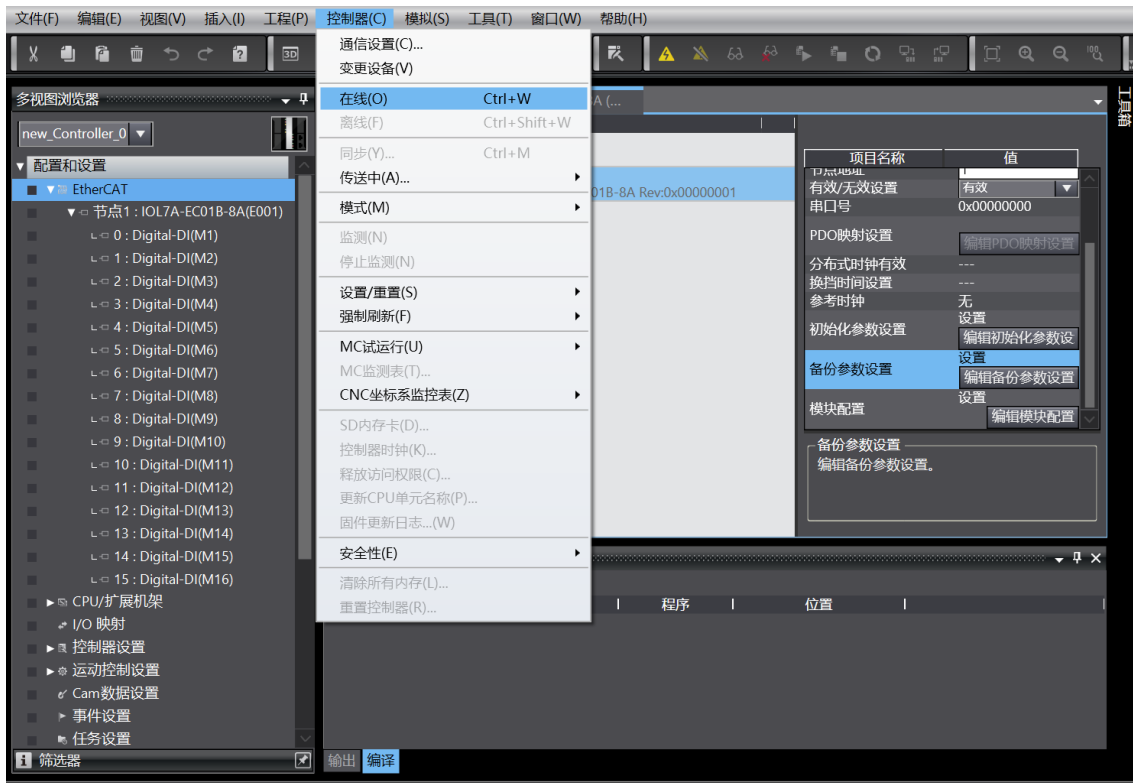


- b. 单击“Solidot EC IO-Link Gateway”选择产品系列，在下方选择产品型号，双击“IOL7A-EC01B-8A”，添加设备，如下图所示。

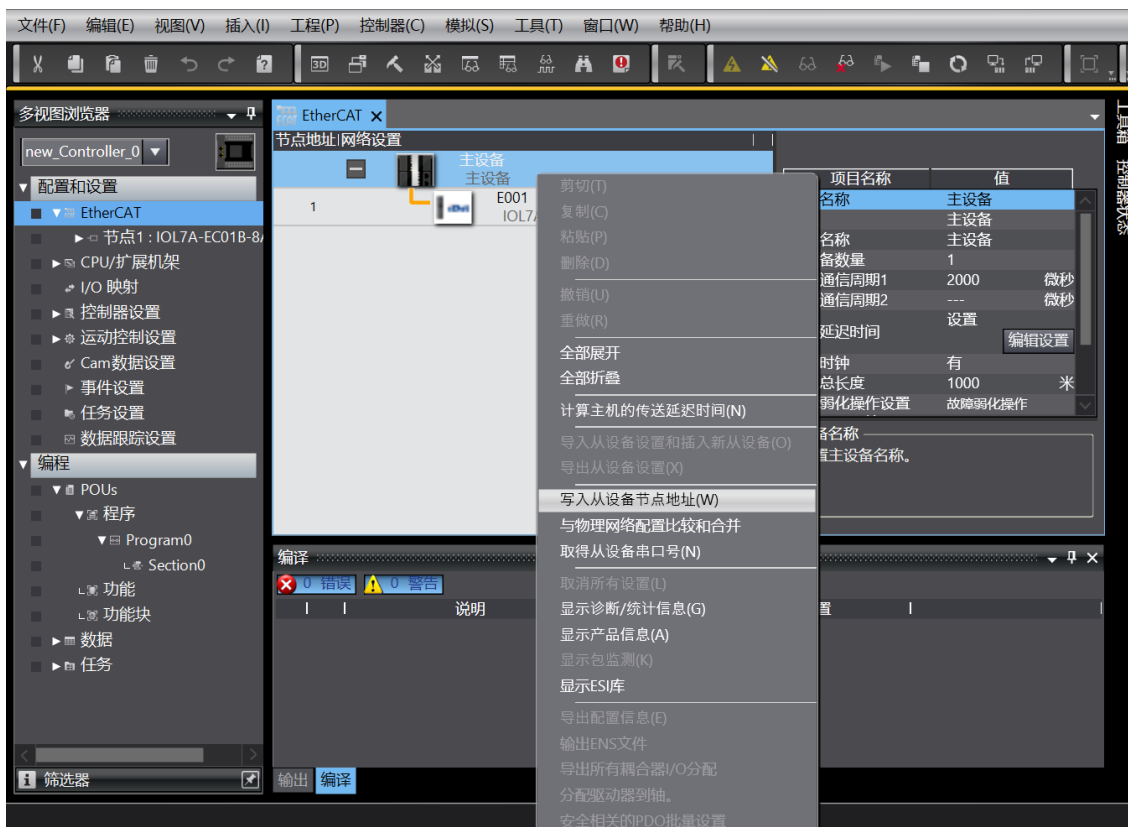


5、设置节点地址

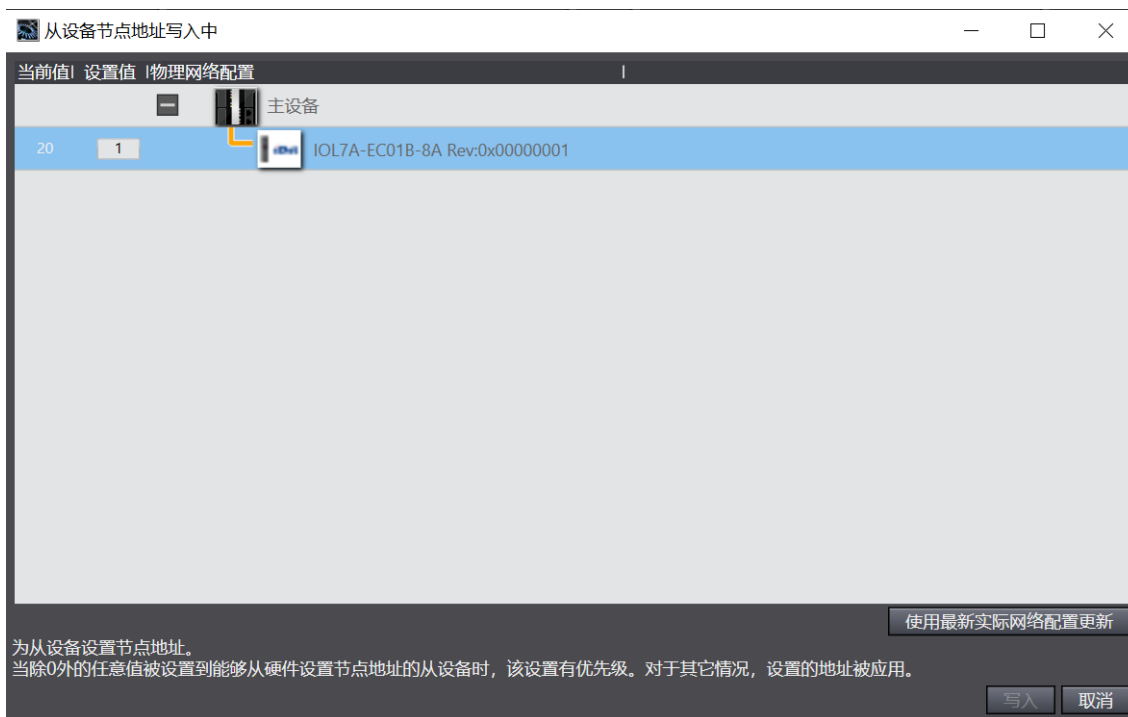
- a. 单击菜单栏“控制器 -> 在线”，将控制器转至在线状态，如下图所示。



- b. 右击主设备，单击选择“写入从设备节点地址”，如下图所示。



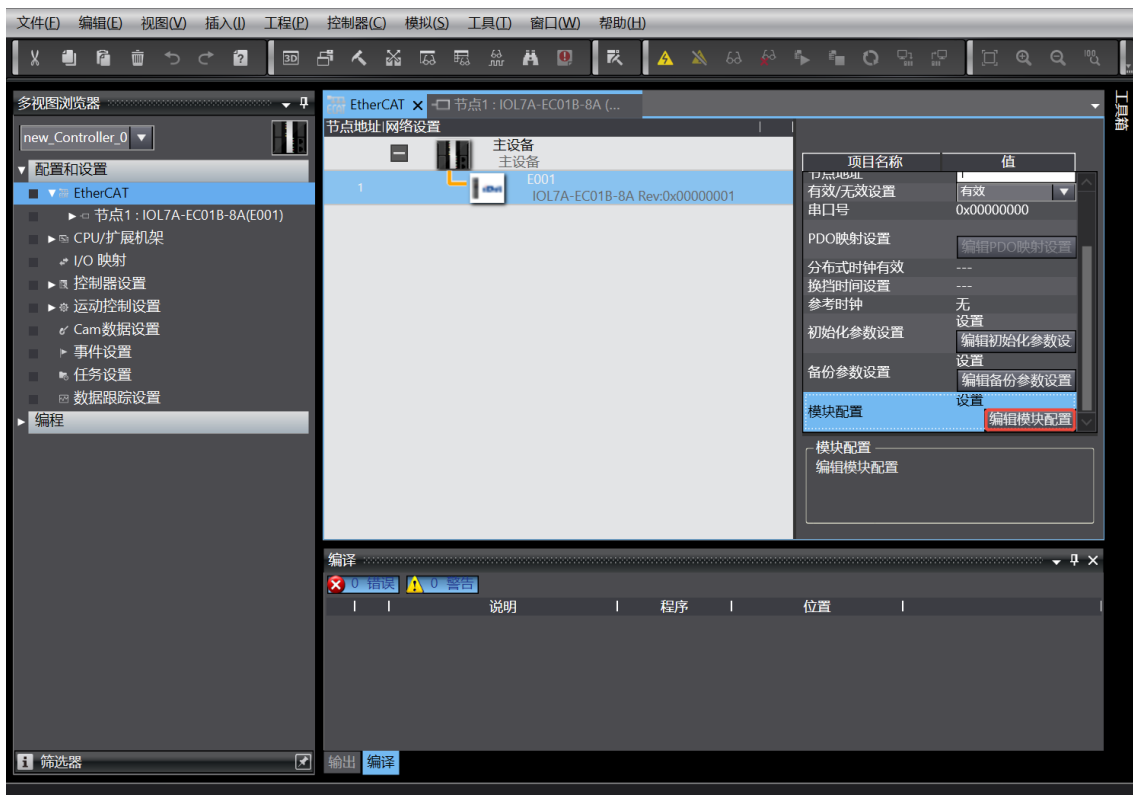
- c. 在设置节点地址的窗口中，单击设置值下的数值，输入节点地址，单击“写入”，更改从设备节点地址，如下图所示。



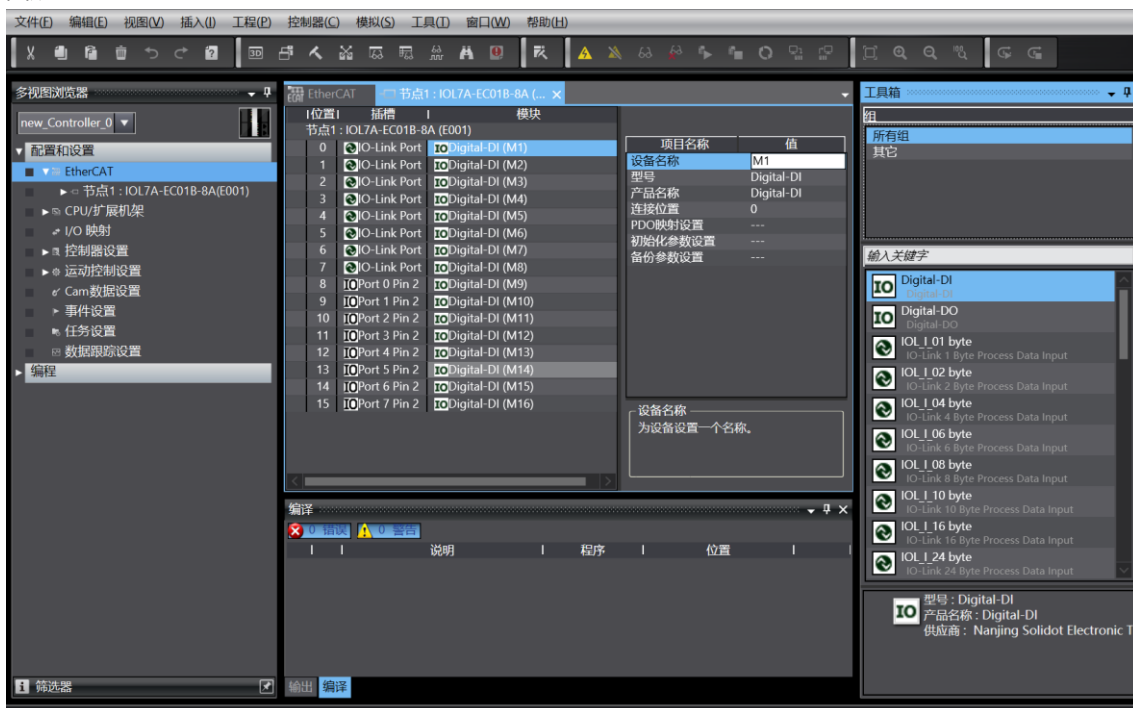
- d. 节点地址写入成功后根据提示将从设备断电重启。

6、DI/DO/IO-Link 设置

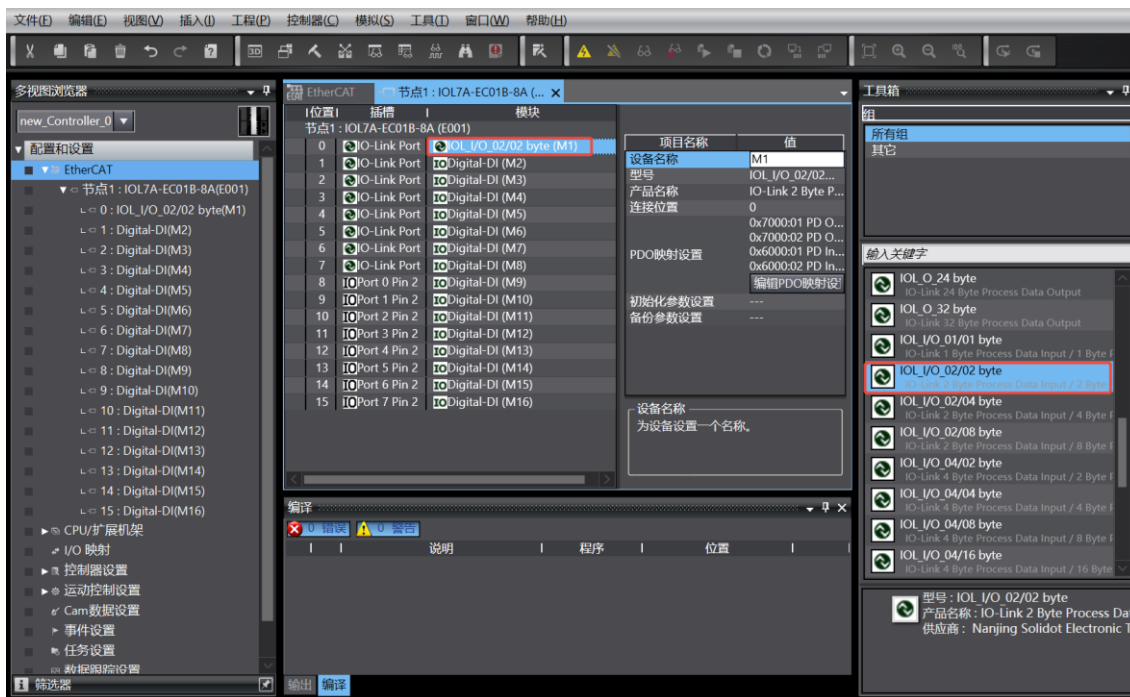
- a. 离线状态下，在 EtherCAT 主页面，单击选中“IOL7A-EC01B-8A”，单击右侧菜单“编辑模块配置”，如下图所示。



- b. 在模块配置页面，可以看到主站端口 0~7 的功能，在右侧工具箱中可以更新 DI/DO/IO-Link 配置，如下图所示。

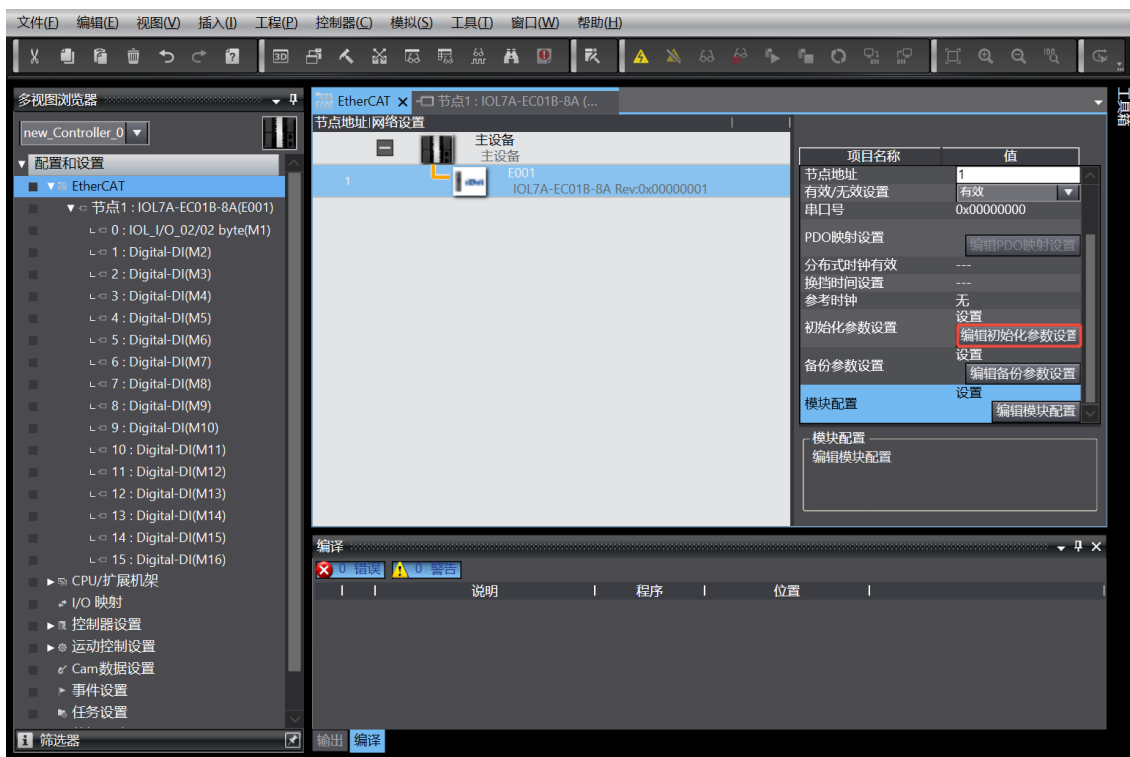


- c. 以主站模块 IOL7A-EC01B-8A 的 X00 端口接入了 IOL7A-16CB-M12 模块为例介绍 DI/DO/IO-Link 配置方法。右击 “Digital-DI (M1)” 选择 “删除” 后，在右侧 “工具箱” 下找到从站模块，双击 “IOL_I/O_02/02 byte” 添加 IOL7A 从站到组态，如下图所示。（注：IOL7A-16CB-M12 最大可配置 16 通道输入或 16 通道输出，所以选择 02/02 byte。）

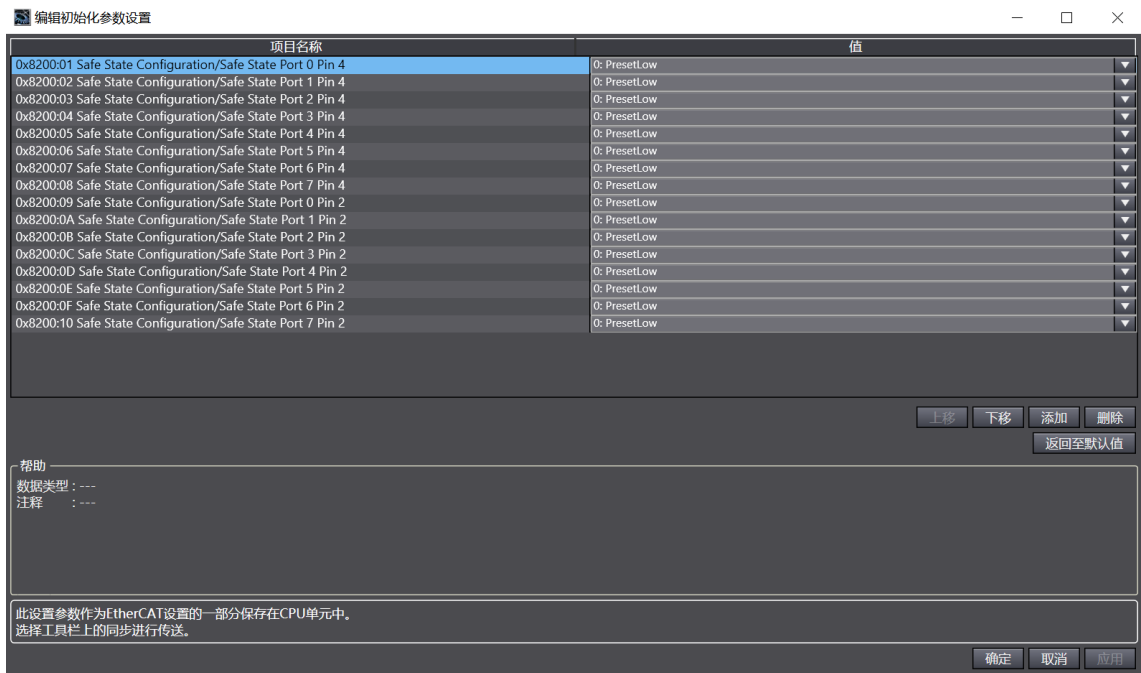


7、模块参数配置

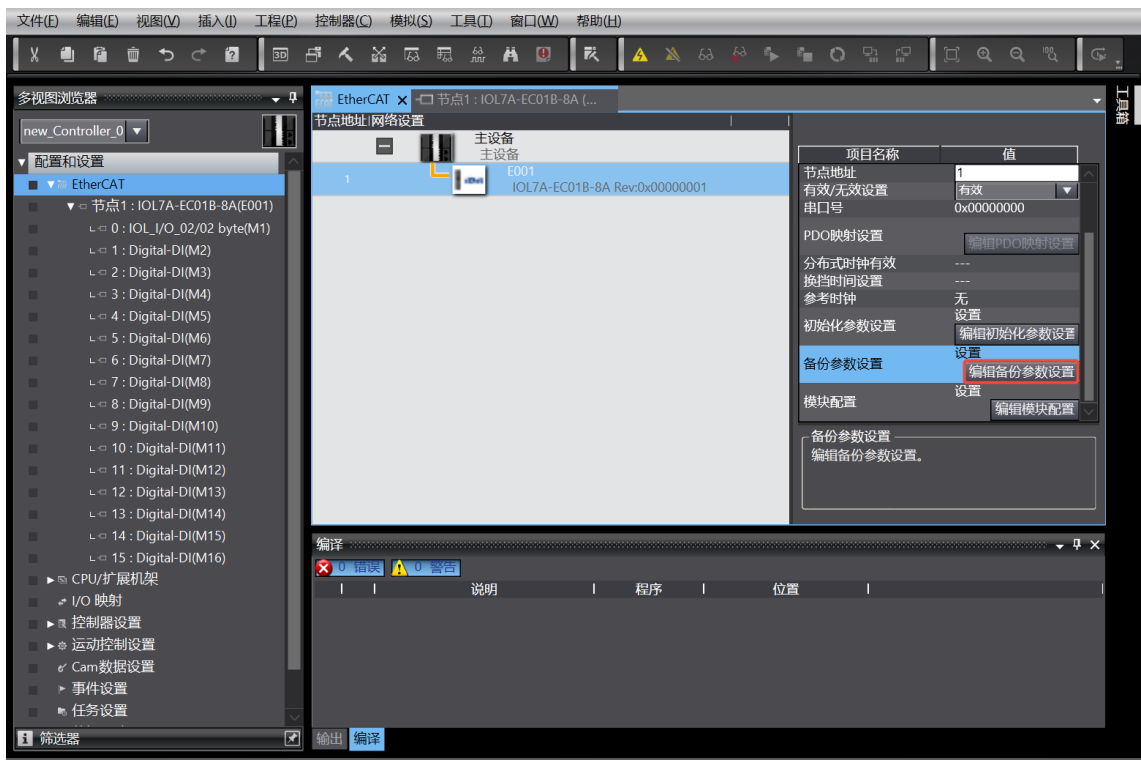
- a. 离线状态下，在 EtherCAT 主页面，单击选中 “IOL7A-EC01B-8A”，单击右侧菜单 “编辑初始化参数设置”，如下图所示。



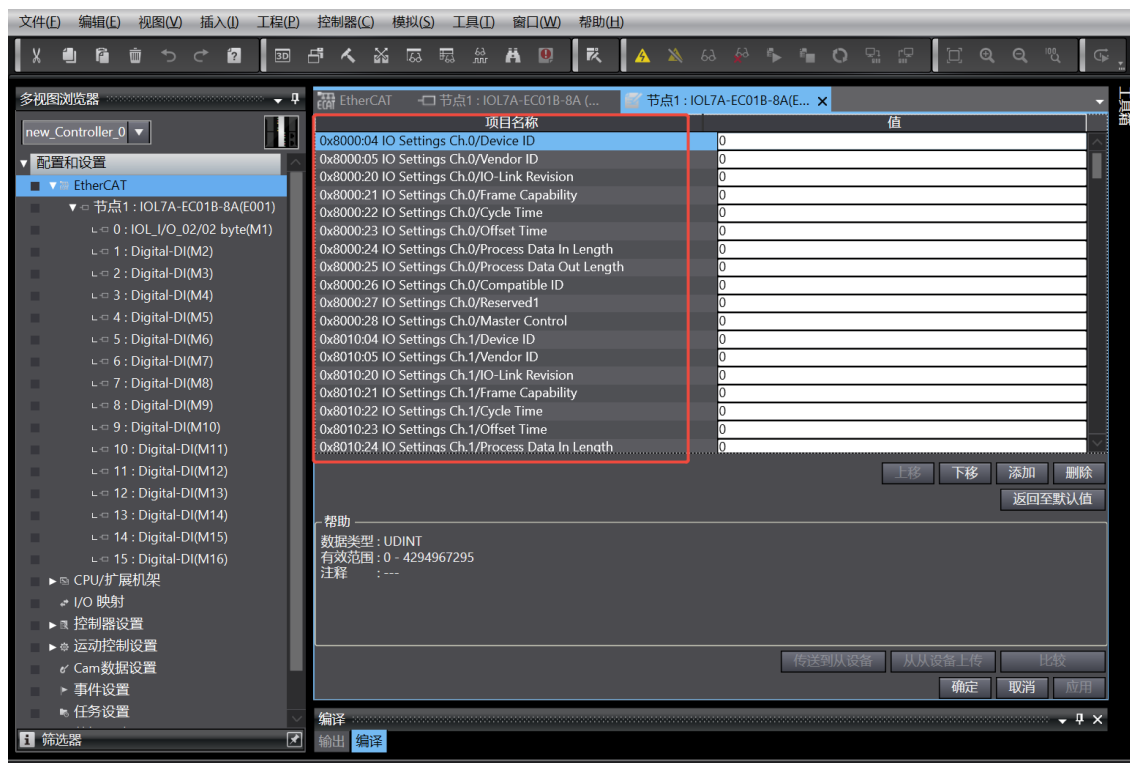
- b. 在初始化参数设置页面，可以配置主站端口 0~7 的输出清空保持功能，如下图所示。



- c. 在 EtherCAT 主页面，单击选中“IOL7A-EC01B-8A”，单击右侧菜单“编辑备份参数设置”，如下图所示。

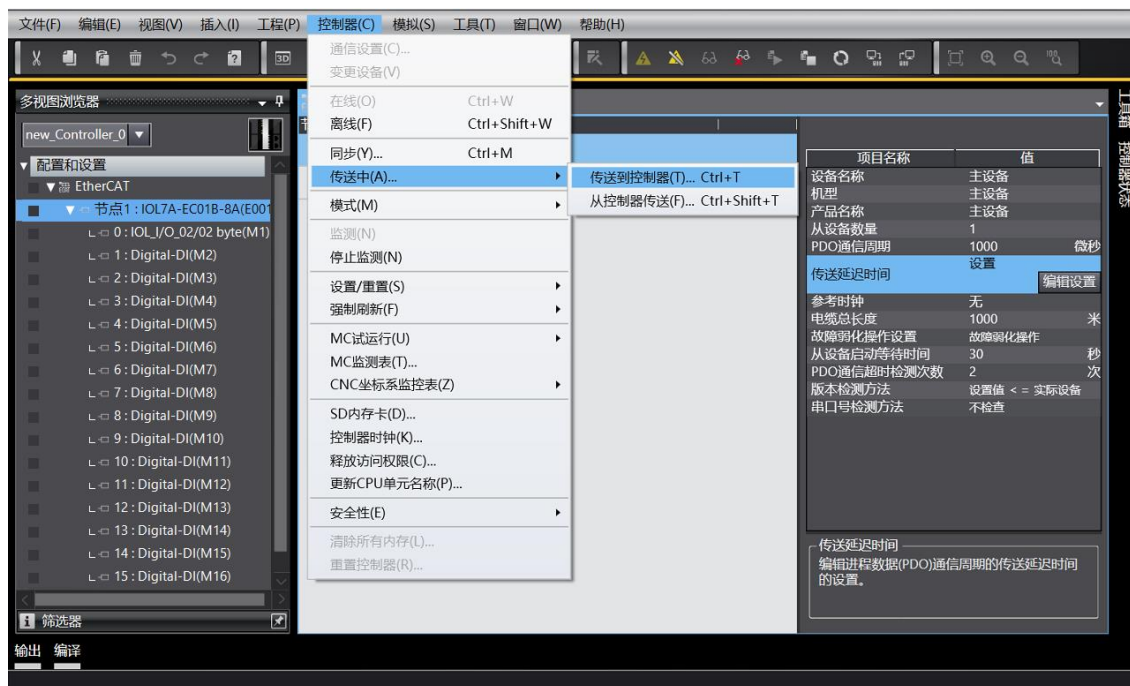


- d. 在备份参数设置页面，可以查看主站端口 0~7 的 IO-Link 信息，如下图所示。

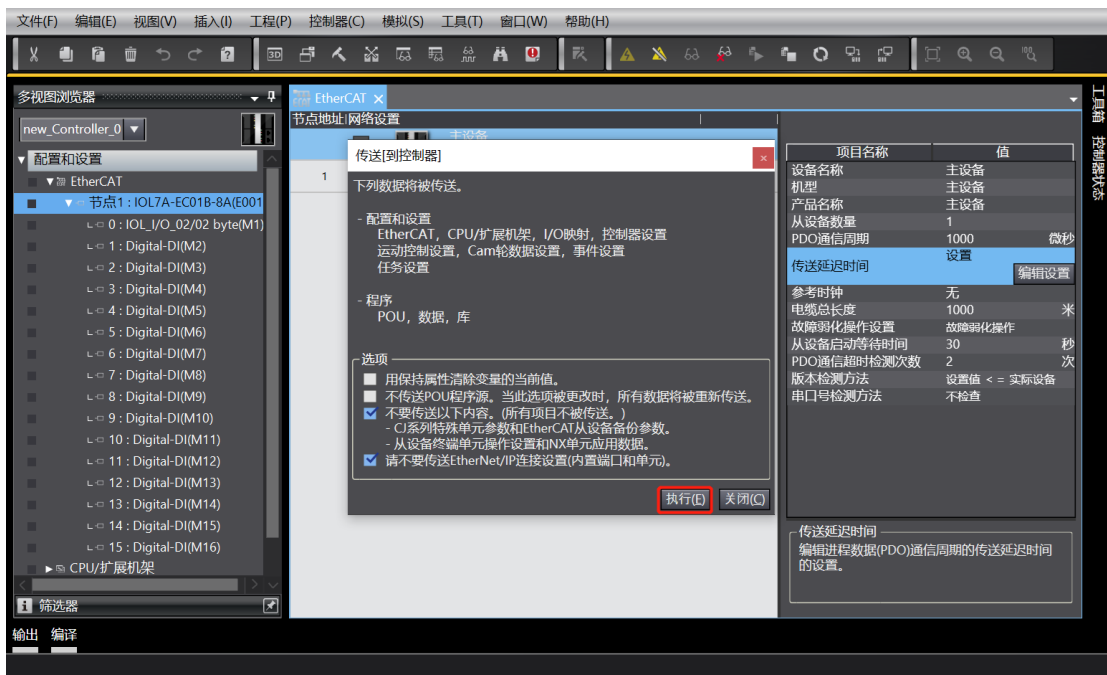


8. 将组态下载到 PLC

- a. 在线状态下，单击菜单栏“控制器 -> 传送中 (A) -> 传送到控制器 (T)”，如下图所示。

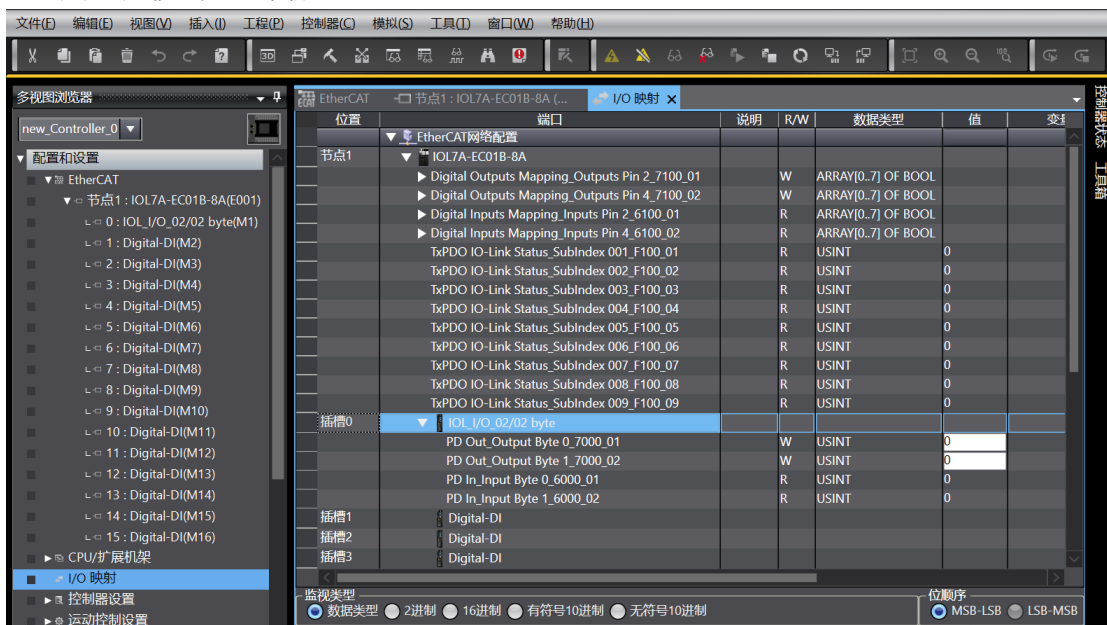


- b. 弹出传送确认窗口，单击“执行”，后续弹窗依次单击“是/确定”，如下图所示，下载完成后需重新上电。



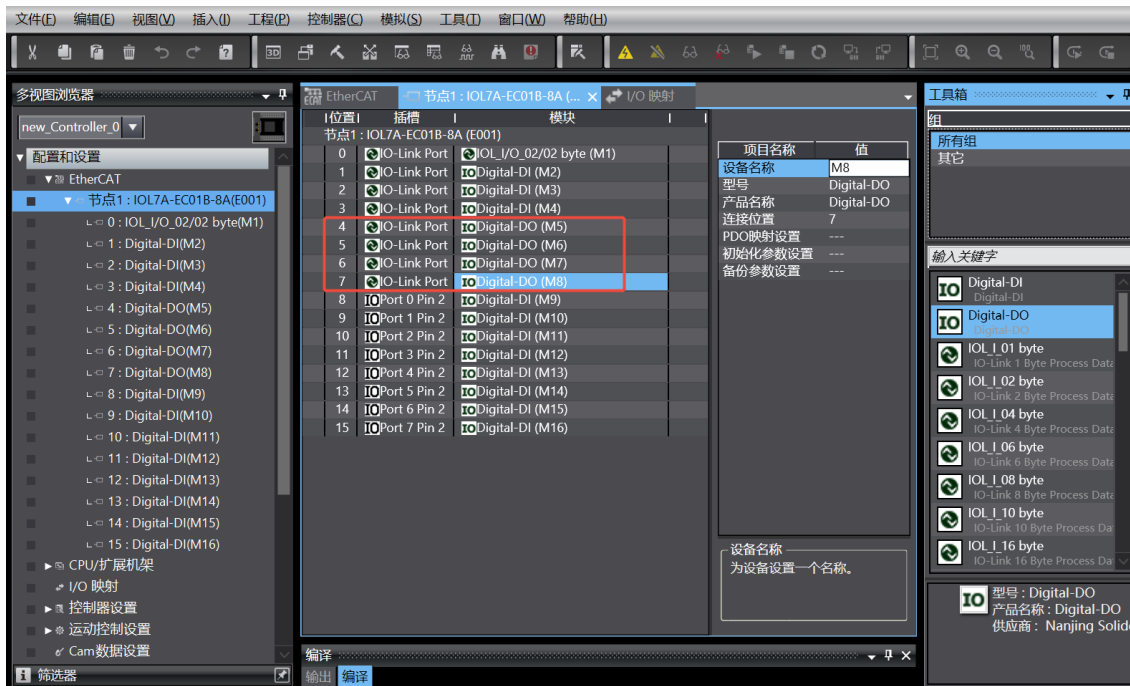
9、查看功能

- a. 重新上电后，右下角可以看到 PLC 为运行模式，双击左侧导航树中的“I/O 映射”，可对输入输出信号进行监视及强制输出，如下图所示。

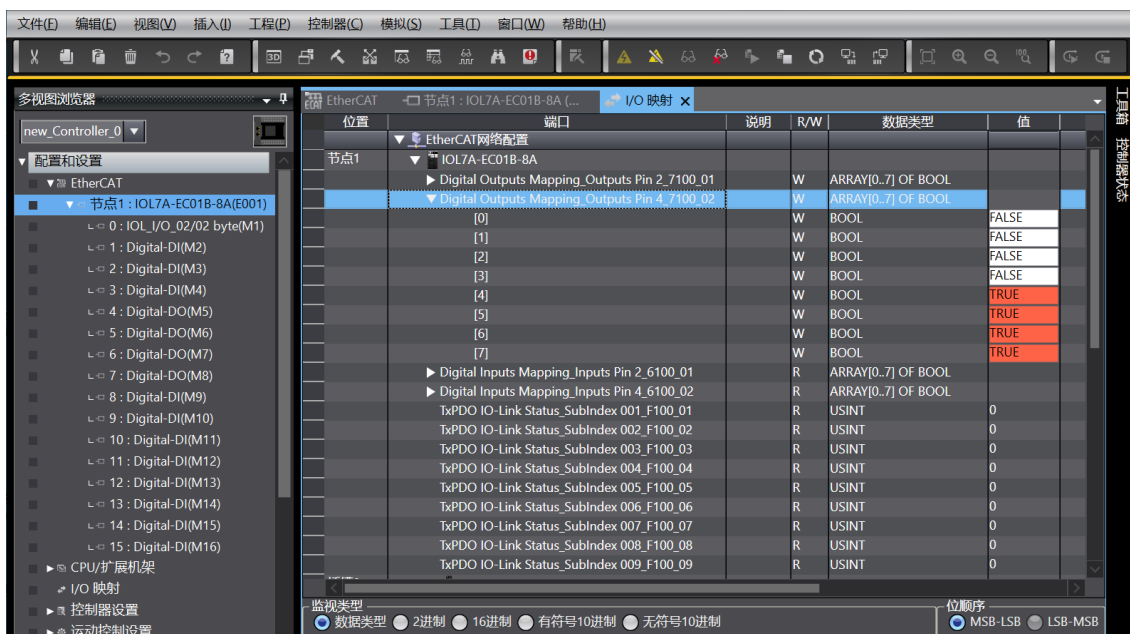


- Digital Outputs Mapping_Outputs Pin 2_7100_01 为主站 Port0~7 的 Pin2 端口输出值
- Digital Outputs Mapping_Outputs Pin 4_7100_02 为主站 Port0~7 的 Pin4 端口输出值
- Digital Inputs Mapping_Inputs Pin 2_6100_01 为主站 Port0~7 的 Pin2 端口输入值
- Digital Inputs Mapping_Inputs Pin 4_6100_02 为主站 Port0~7 的 Pin4 端口输入值
- 插槽 0 的 IOL_I/O_02/02 byte 下方的 Input 和 Output 为从站的输入输出值

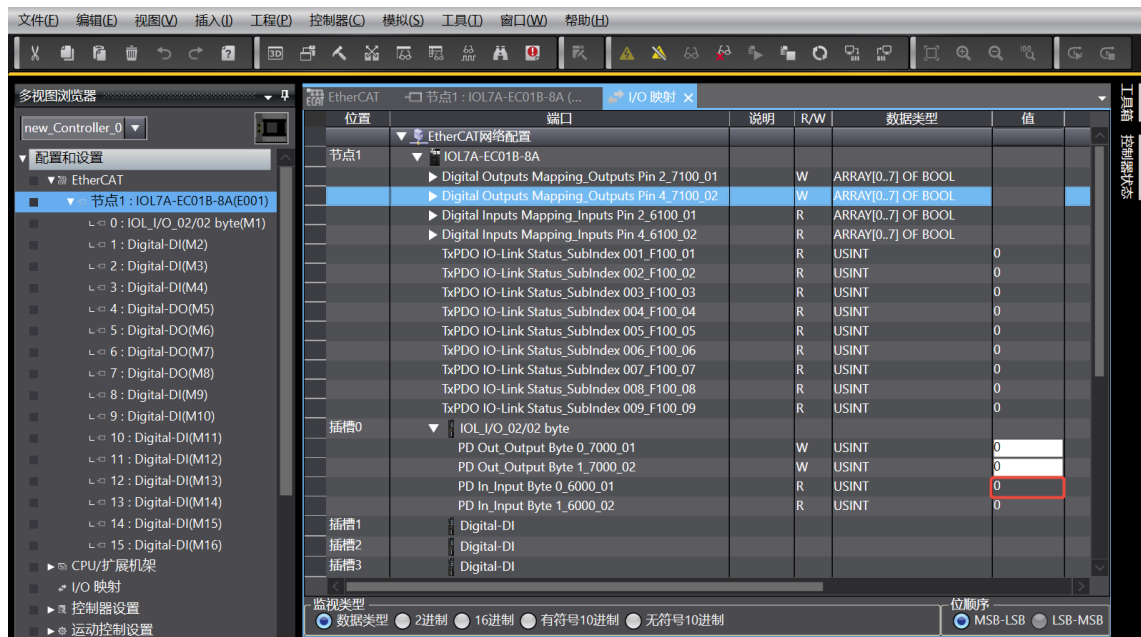
- b. 主站 Port0 接入从站 IOL7A-16CB-M12 为 IO-Link 模式，Port1~3 为 DI 模式，Port4~7 的 Pin4 为 DO 模式，以此为例介绍输入输出查看功能，如下图所示。



- c. 在“I/O 映射”页面，展开“Digital Outputs Mapping_Outputs Pin 4_7100_01”，在 Port4~7 上“值”处写入“1”，可以看到 IO-Link 主站设备 Port4~7 的 Pin4 指示灯亮起，如下图所示。



- d. 当从站 IOL7A-16CB-M12 的 X00 端口有有效电压输入时，可以在“I/O 映射”中 IOL_I/O_02/02 byte 下方的“PD In_Input Byte 0_6000_01”观察，如下图所示。



7.3.3 在 KV STUDIO Ver.10G 软件环境下的应用

1、准备工作

- 硬件环境

- 模块型号以 IOL7A-EC01B-8A 为例
X00 端口接入 IOL7A 从站模块 IOL7A-16CB-M12
- 计算机一台，预装 KV STUDIO Ver.10G 软件
- EtherNet/IP 专用屏蔽电缆
- 基恩士 PLC 一台
本说明以型号 KV-8000，模块 KV-XH16EC 为例
- 开关电源一台
- 模块安装导轨及导轨固定件
- 设备配置文件

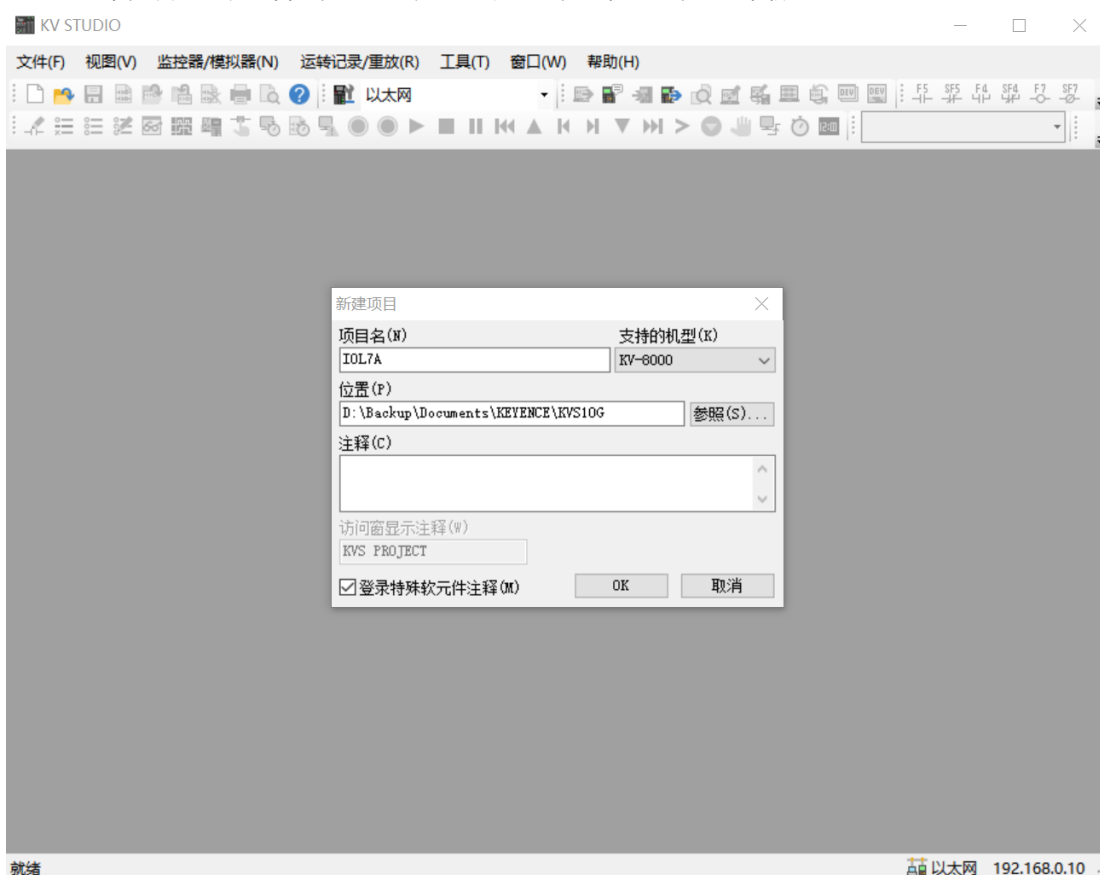
配置文件获取地址：<https://www.solidotech.com/cn/resources/configuration-files>

- 硬件组态及接线

请按照“5 安装和接线”要求操作

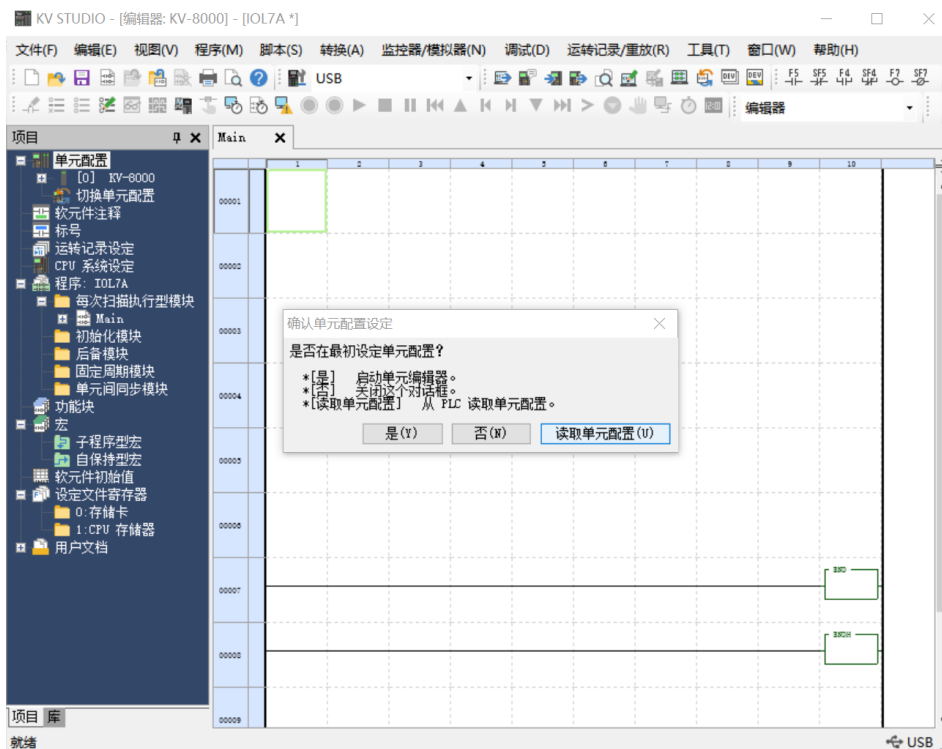
2、创建工程

- 打开 KV STUDIO 软件，选择“文件 -> 新建项目”。
- 在弹出框中，填写“项目名”，选择“支持的机型”，“位置”，如下图所示。



- ◆ 项目名：自定义。
- ◆ 支持的机型：查看 PLC 外观，选择对应的机型，例如：KV-8000。


- c. 弹出“确认单元配置设定”窗口，根据需要选择启动单元编辑器、关闭对话框或从 PLC 读取单元配置。这里选择“是”进行操作演示，如下图所示。

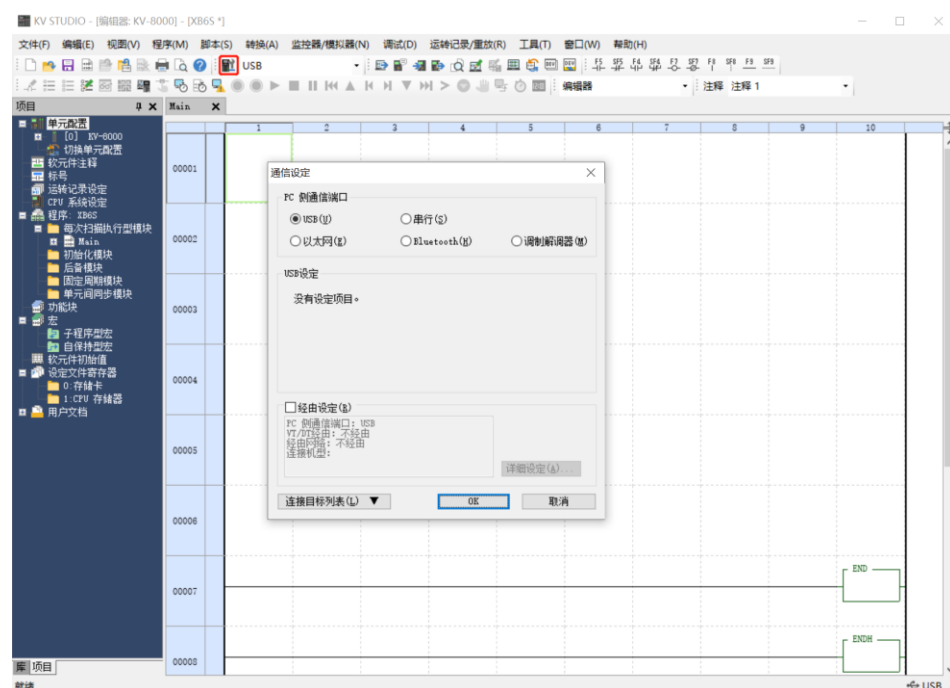


3、通信设定

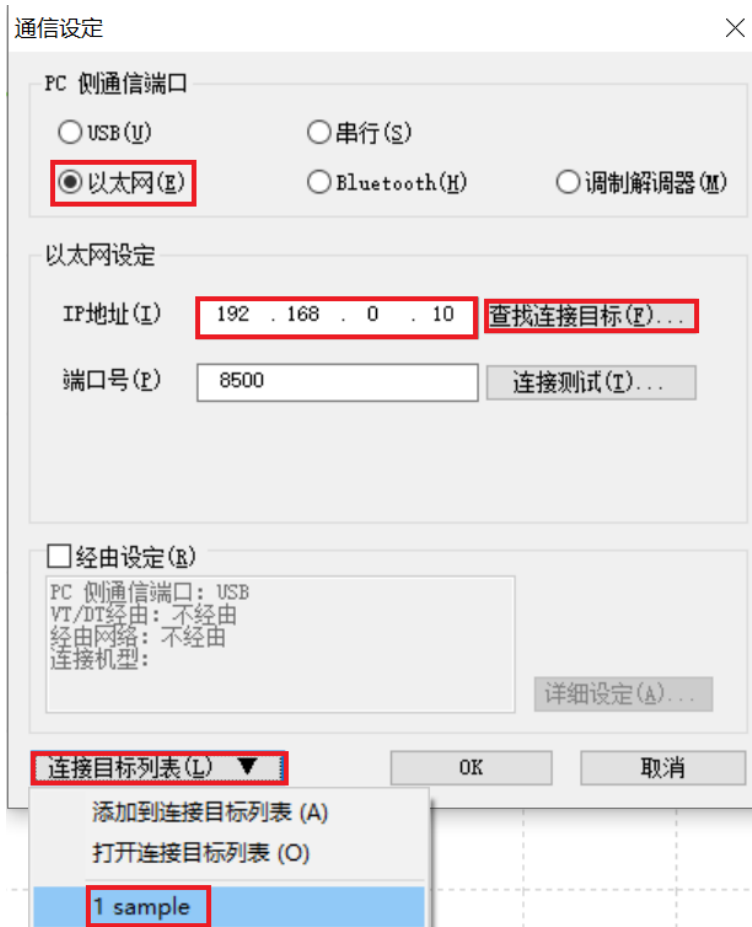
选择通讯方式,若 PLC 与上位机软件通过网线连接,则选择“以太网”,如果通过 USB 连接,则选择“USB”。

➤ “以太网”操作步骤

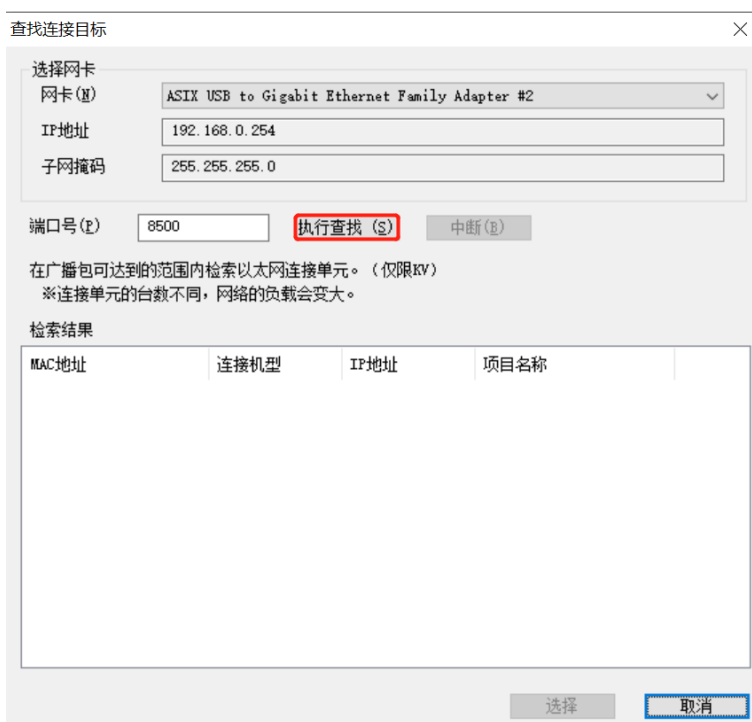
- a. 单击菜单栏上  按钮,显示“通信设定”窗口,如下图所示。



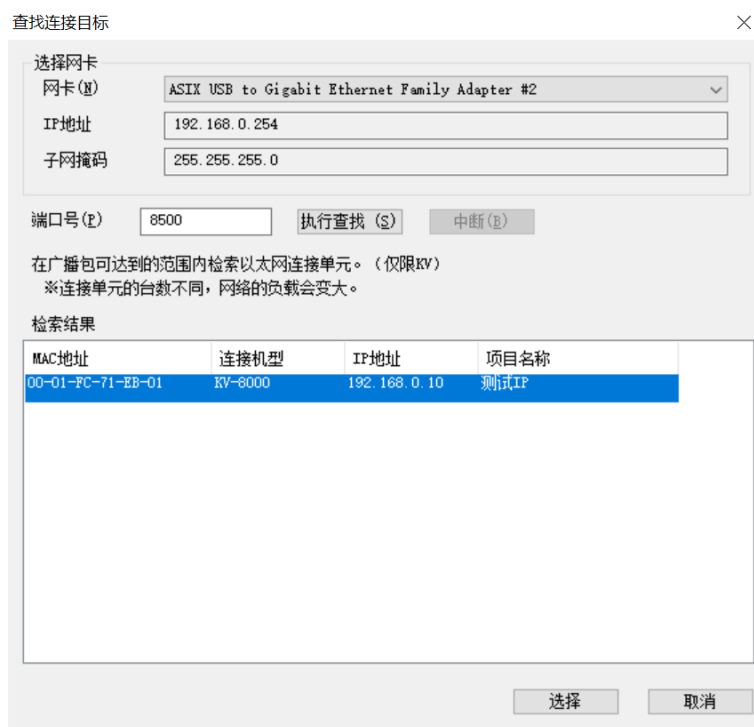
- b. 选择“以太网”，单击“连接目标列表”，选择“1 sample”，配置 IP 地址，单击“查找连接目标”，如下图所示，IP 地址配置在“192.168.0”网段内。



- c. 在查找连接目标的弹出框中选择网卡，单击“执行查找”，如下图所示。



- d. 选中查找的 PLC，单击“选择”，如下图所示。



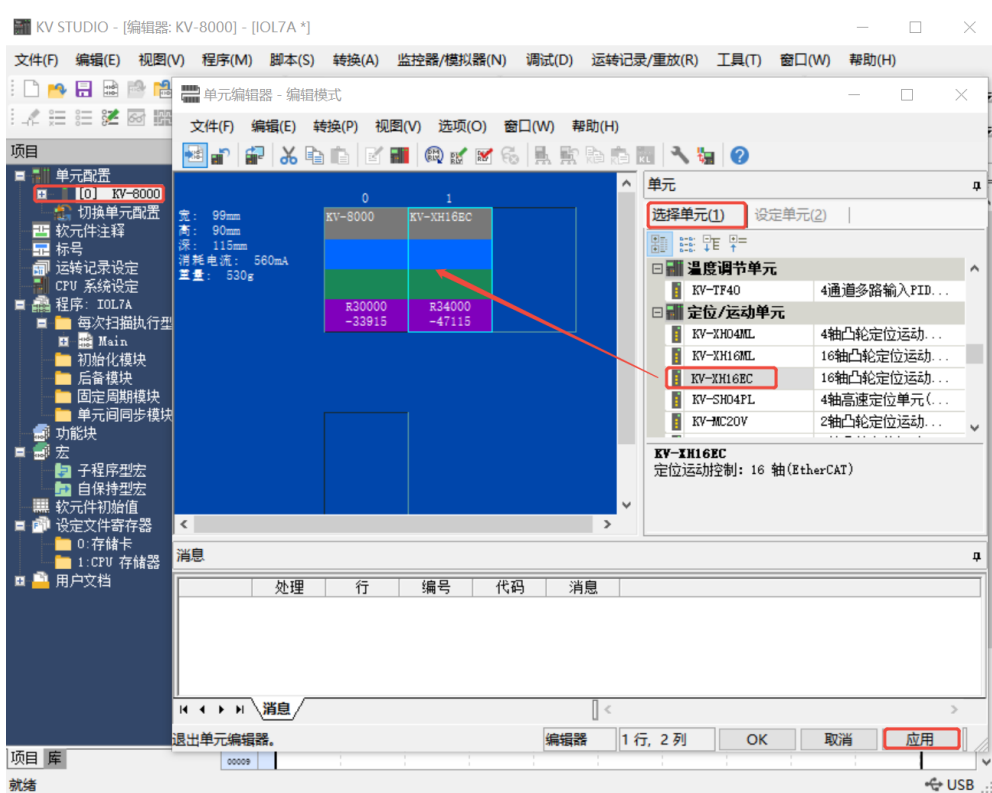
- e. 单击通讯设定窗口中的“OK”按钮。

➤ **“USB 连接”操作方式**

在“通信设定”界面选择 USB。

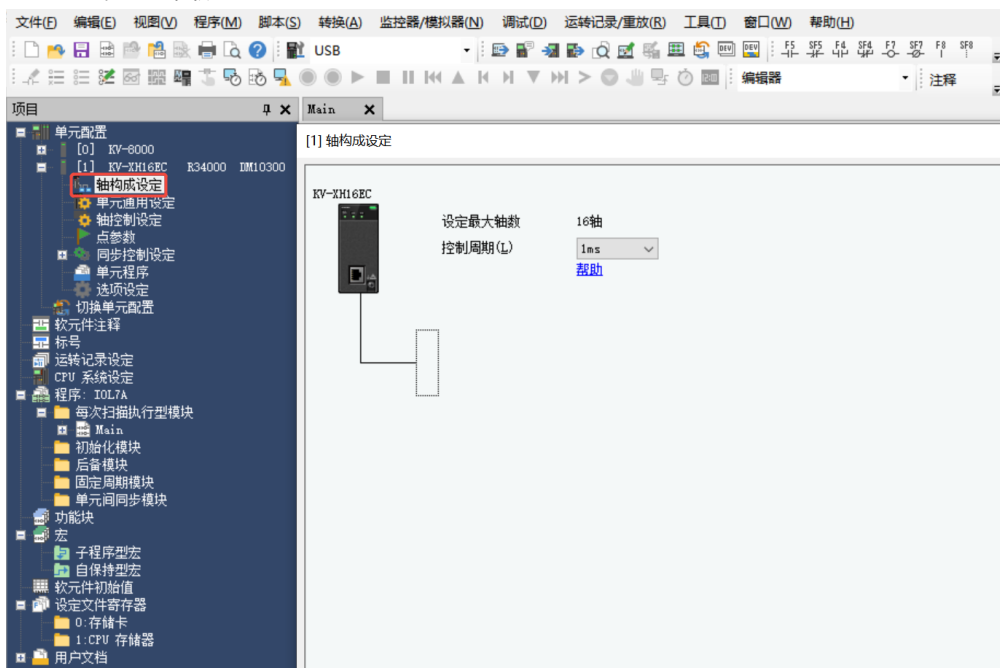
4、添加 KV-XH16EC 模块

- a. 双击左侧导航树中的“单元配置 -> KV-8000”，弹出单元编辑器窗口，在右侧选择单元选择“KV-XH16EC”模块拖动至插槽中，单击“应用”，如下图所示。

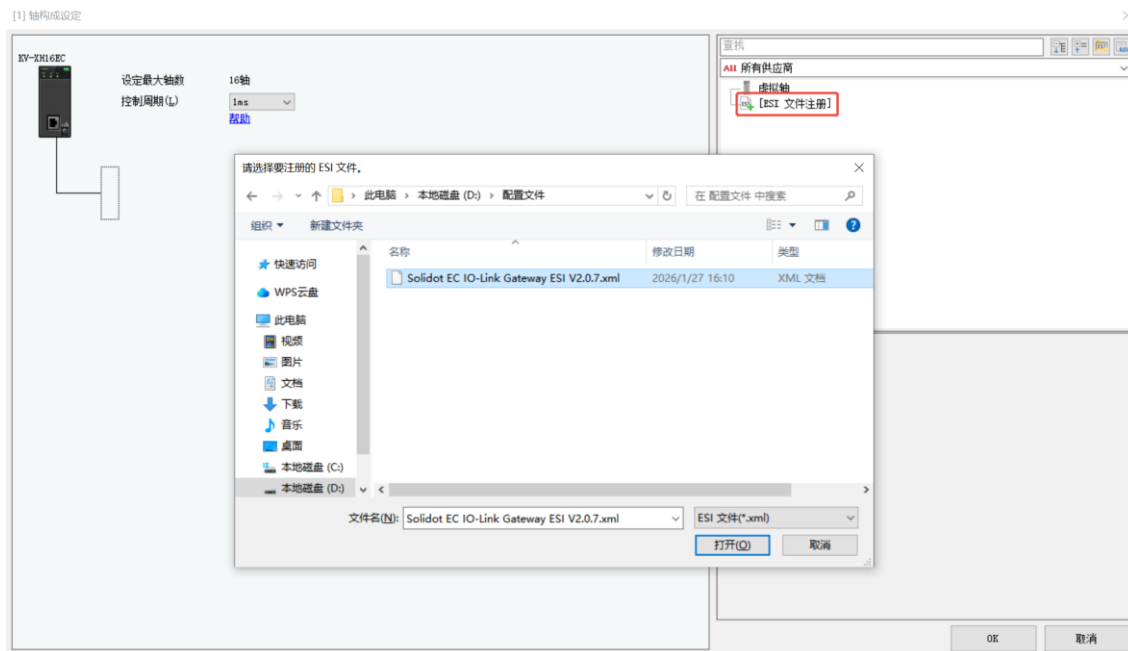


5、轴构成设定

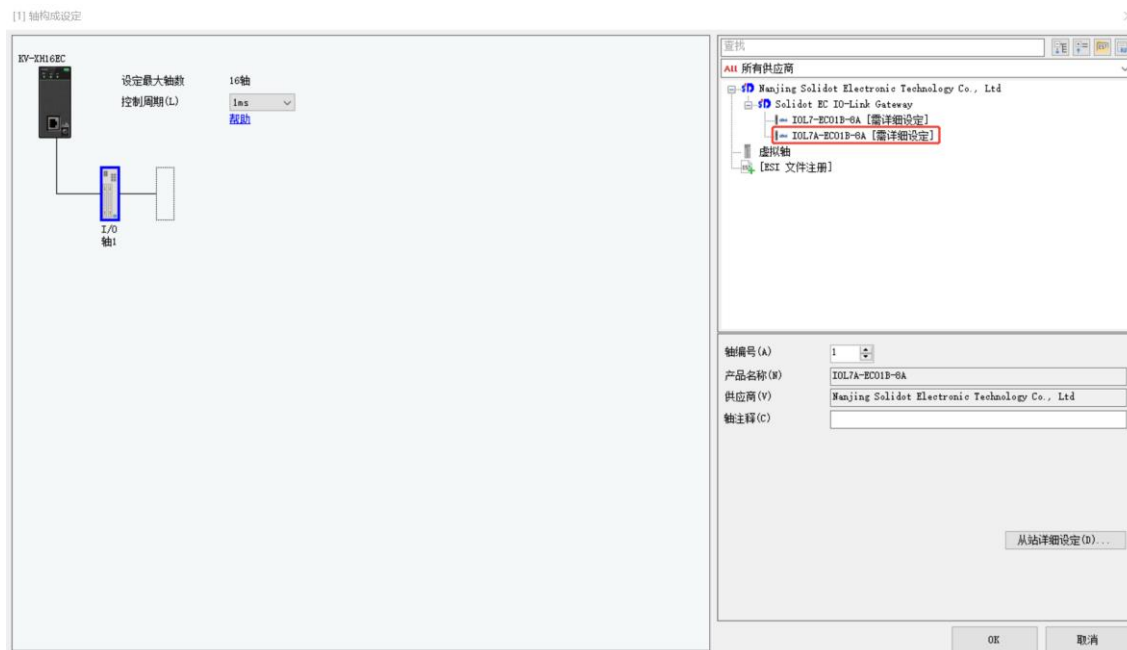
- a. 双击左侧导航树中的“单元配置 -> KV-XH16EC R34000 DM10300-> 轴构成设定”，弹出“轴构成设定”窗口，如下图所示。



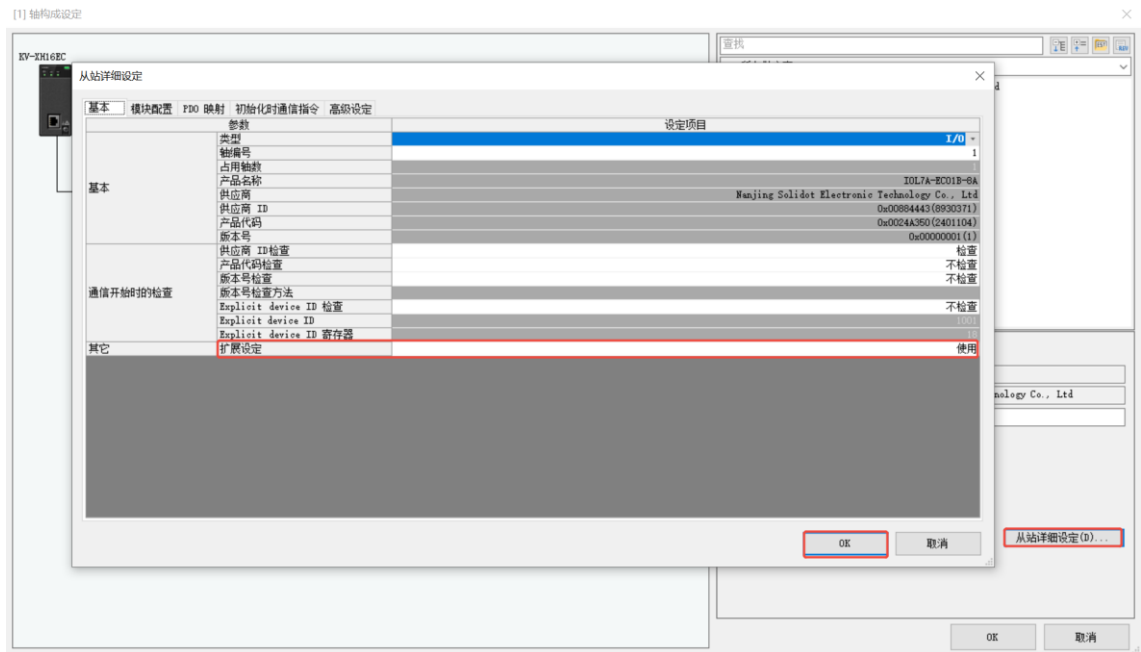
- b. 在“轴构成设定”窗口，双击“ESI 文件注册”，在弹出对话框中选择 XML 文件，单击“打开”，如下图所示。



- c. 双击“IOL7A-EC01B-8A”将其添加至网络中，如下图所示。

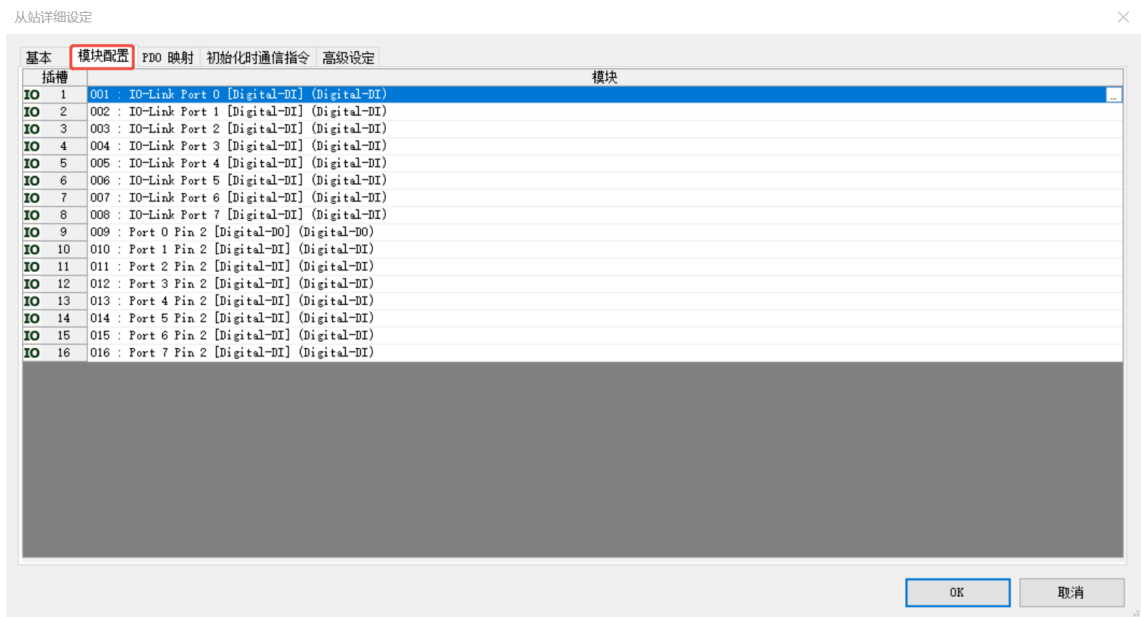


- d. 单击“从站详细设定”，弹出“从站详细设定”窗口，将“扩展设定”选择“使用”，单击“OK”，可对模块的 SDO 参数进行配置，如下图所示。

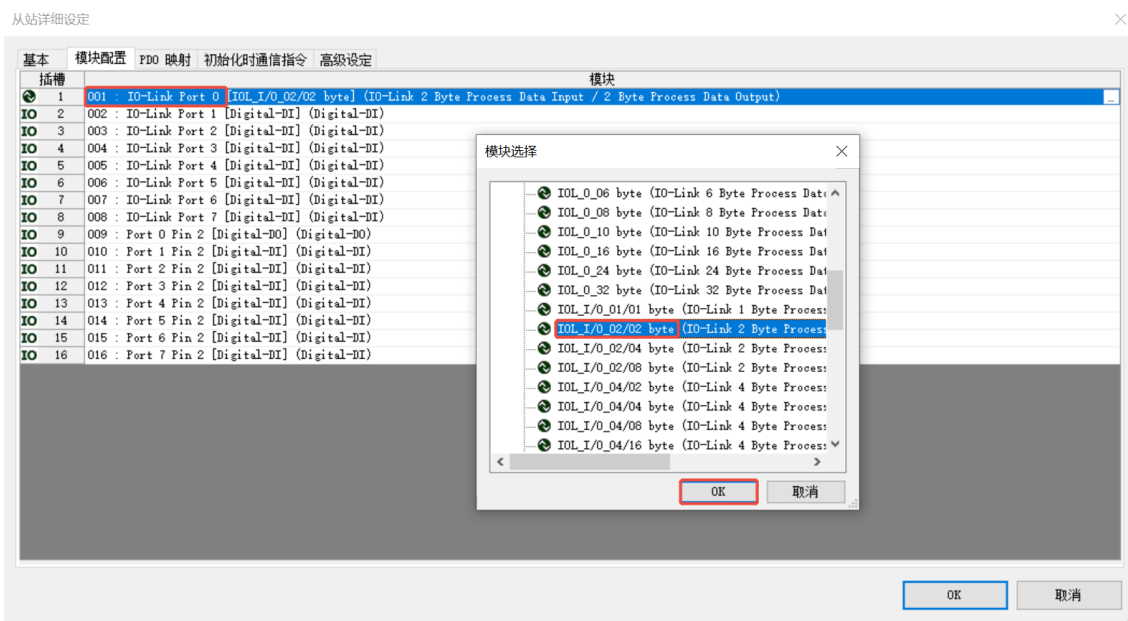


6、DI/DO/IO-Link 设置

- a. 在从站详细设定页面，单击选中“模块配置”，可以配置 DI/DO/IO-Link，如下图所示。

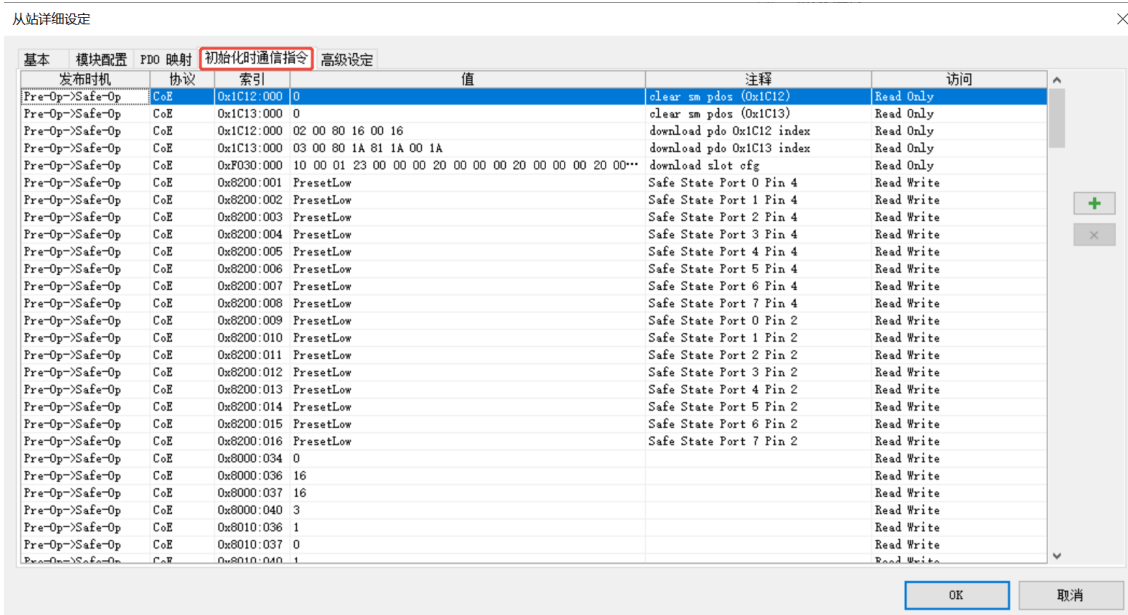


- b. 以主站模块 IOL7A-EC01B-8A 的 X00 端口接入了 IOL7A-16CB-M12 模块为例介绍 DI/DO/IO-Link 配置方法。双击 “IO-Link Port 0 [Digital-DI] (Digital-DI) ”，弹出 “模块选择” 窗口，选择 “IOL_I/O_02/02 byte”，单击 “OK” 添加 IOL7A 从站到组态，如下图所示。（注：IOL7A-16CB-M12 最大可配置 16 通道输入或 16 通道输出，所以选择 02/02 byte。）

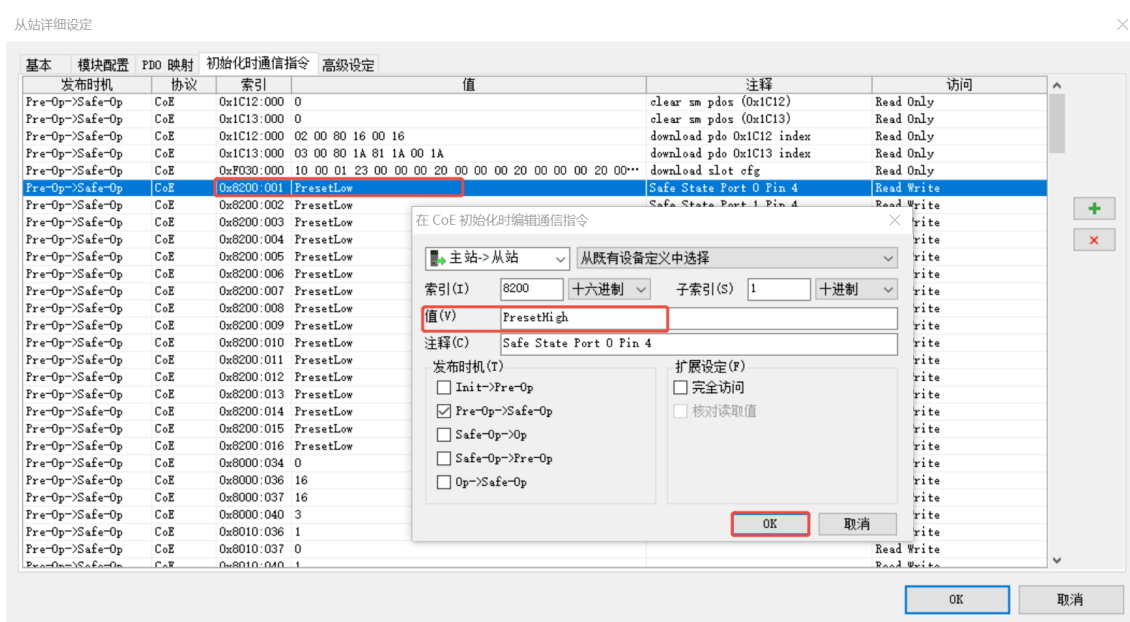


7、模块参数配置

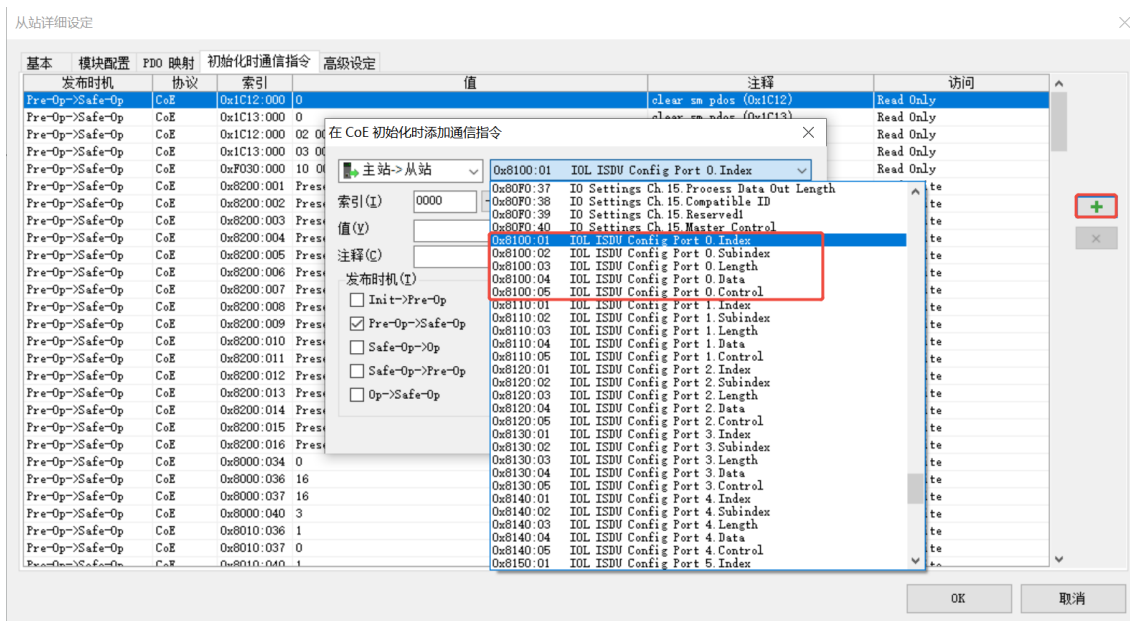
- a. 在从站详细设定页面，单击选中 “初始化时通信指令”，可以看到主站模块 IOL7A-EC01B-8A 的参数和参数值，如下图所示。



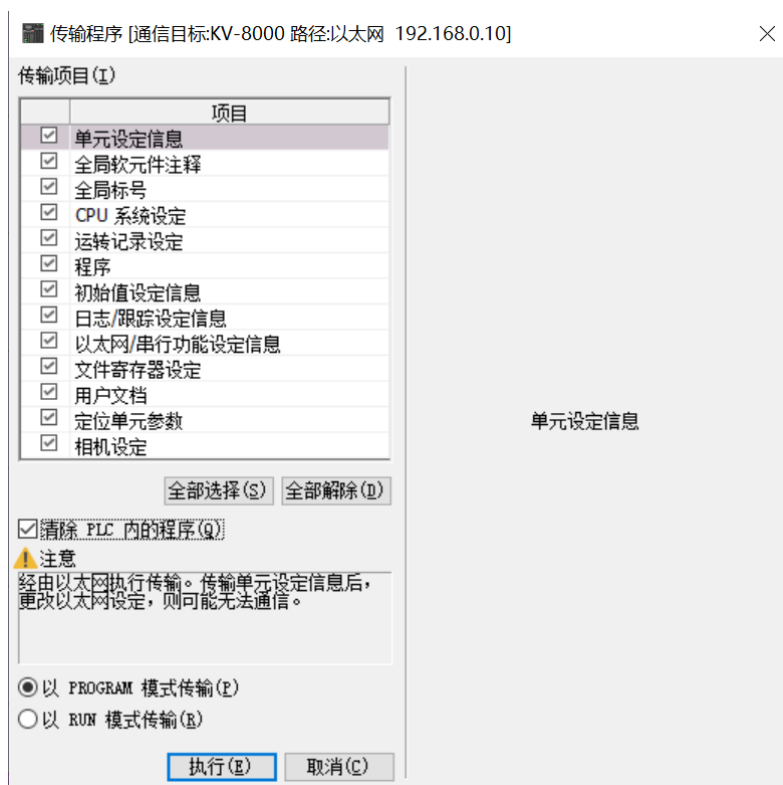
- b. 输出清空保持功能配置方法：以 Port 0 Pin 4 为例，双击“0x8200:001”进行清空/保持功能配置，如下图所示。配置完成后，单击“OK”。



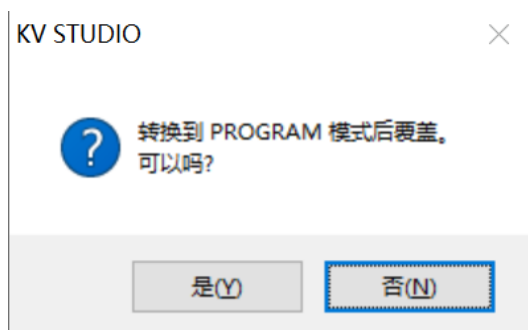
- c. ISDU 功能配置方法：以 Port 0 为例，在从站详细设定页面，单击选中“初始化时通信指令”，弹出“在 CoE 初始化时添加通信指令”的对话框，在“从既有设备定义中选择”的下拉框中依次选择“0x8100:01”等参数项，单击“OK”，如下图所示。



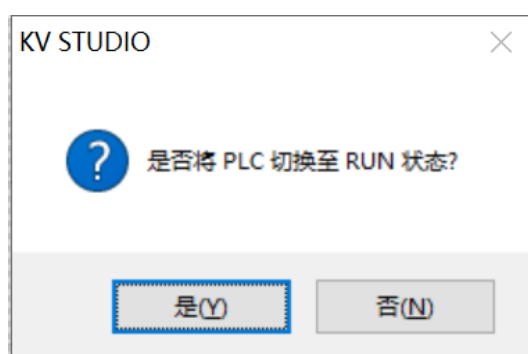
- b. 弹出“传输程序”窗口，勾选“清除 PLC 内的程序”，单击“全部选择”，单击“执行”，下载程序至 PLC，如下图所示。



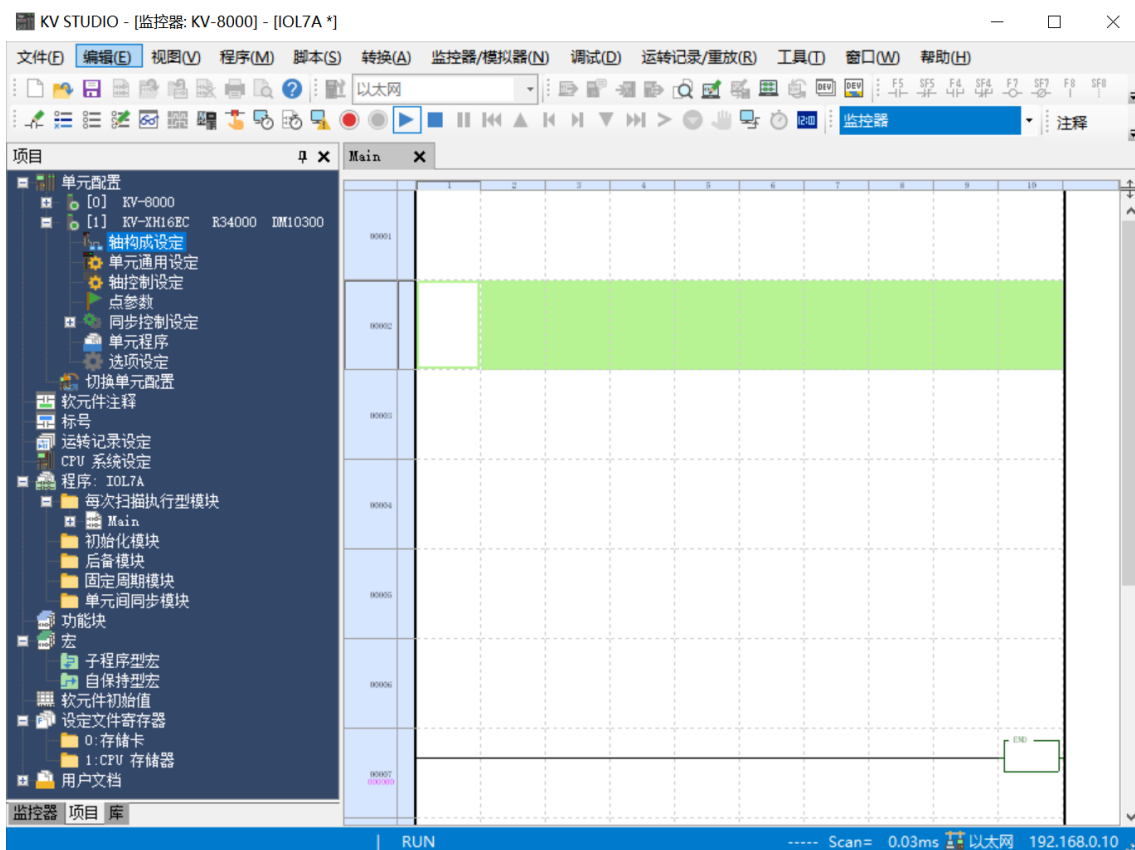
- c. 弹出提示框“转换到 PROGRAM 模式后覆盖。可以吗？”，单击选择“是”，如下图所示。



- d. 写入 PLC 完成后，弹出提示框“是否将 PLC 切换到 RUN 状态”，单击选择“是”，如下图所示，进入监控模式。

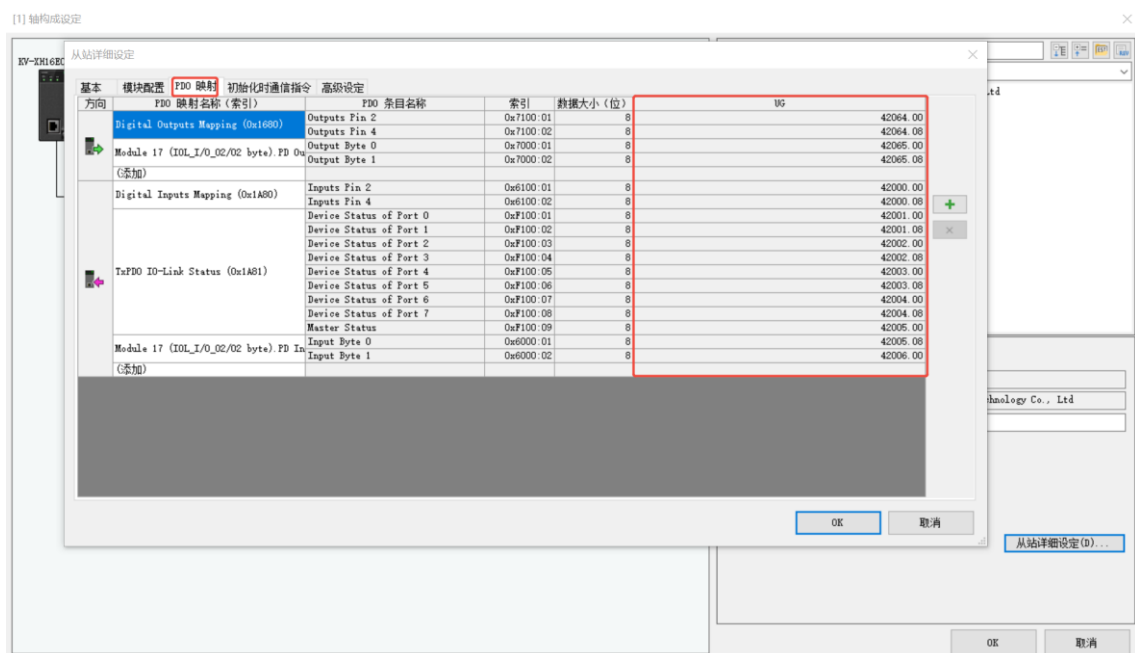


e. 组态下载完成后，如下图所示。

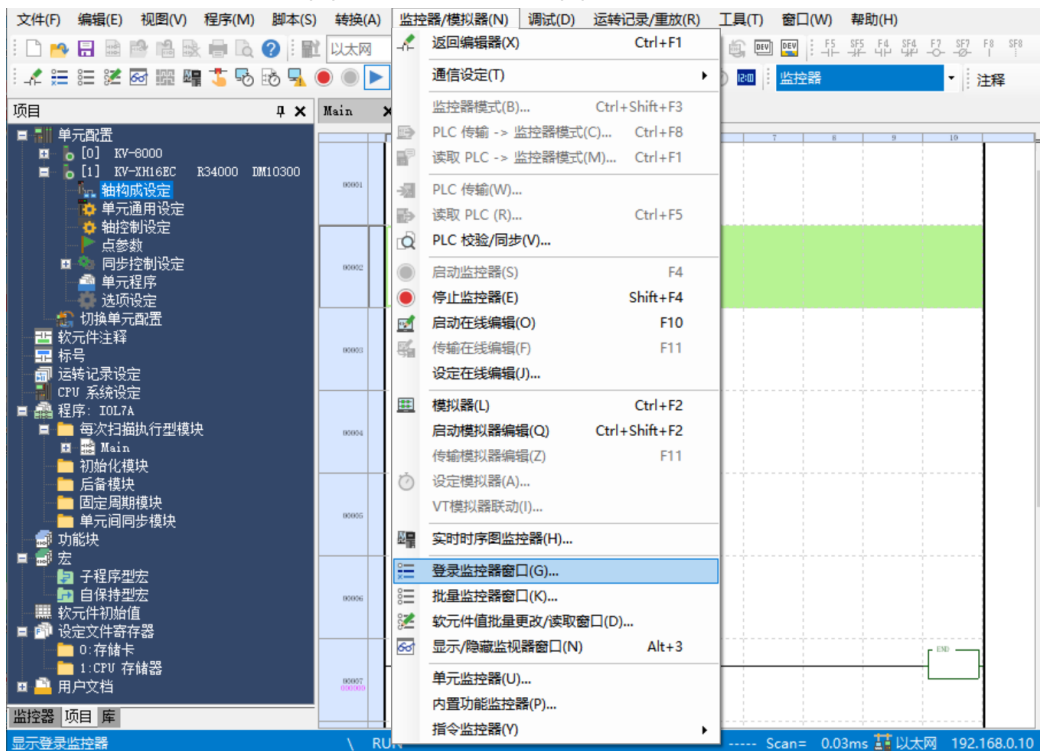


9、数据监控

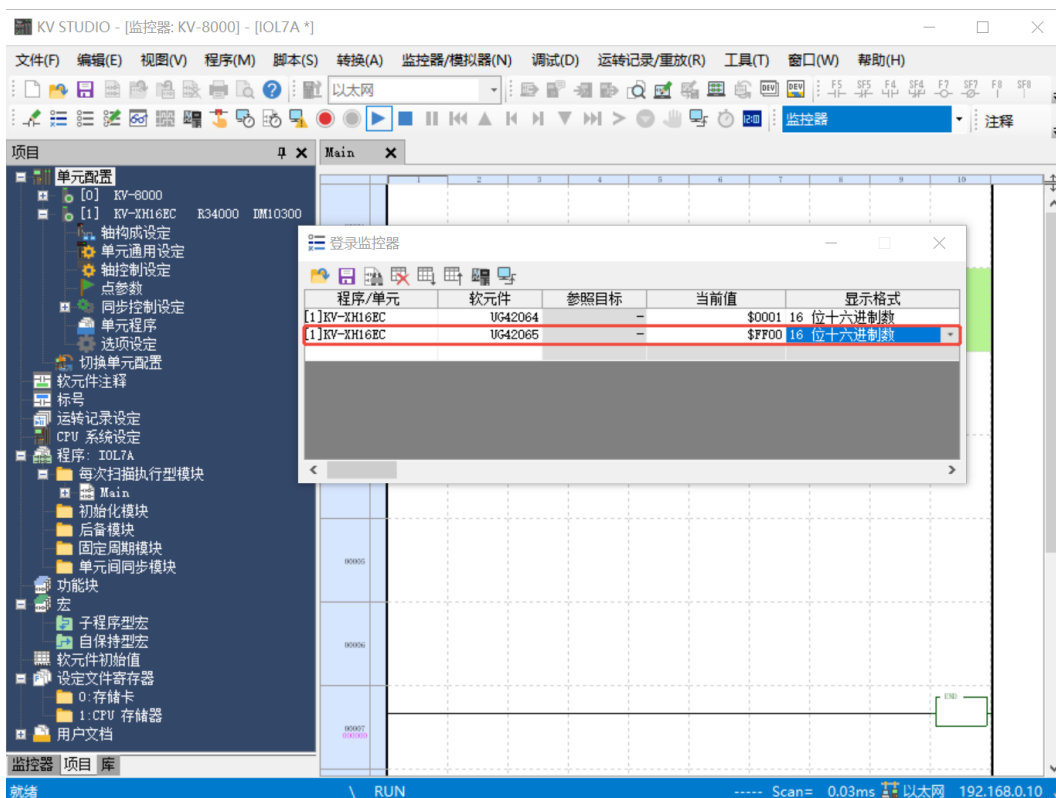
a. 双击左侧导航树中的“单元配置 -> KV-XH16EC R34000 DM10300-> 轴构成设定”，弹出轴构成设定窗口，单击“从站详细设定”，选择“PDO映射”，确认模块的映射地址，如下图所示。



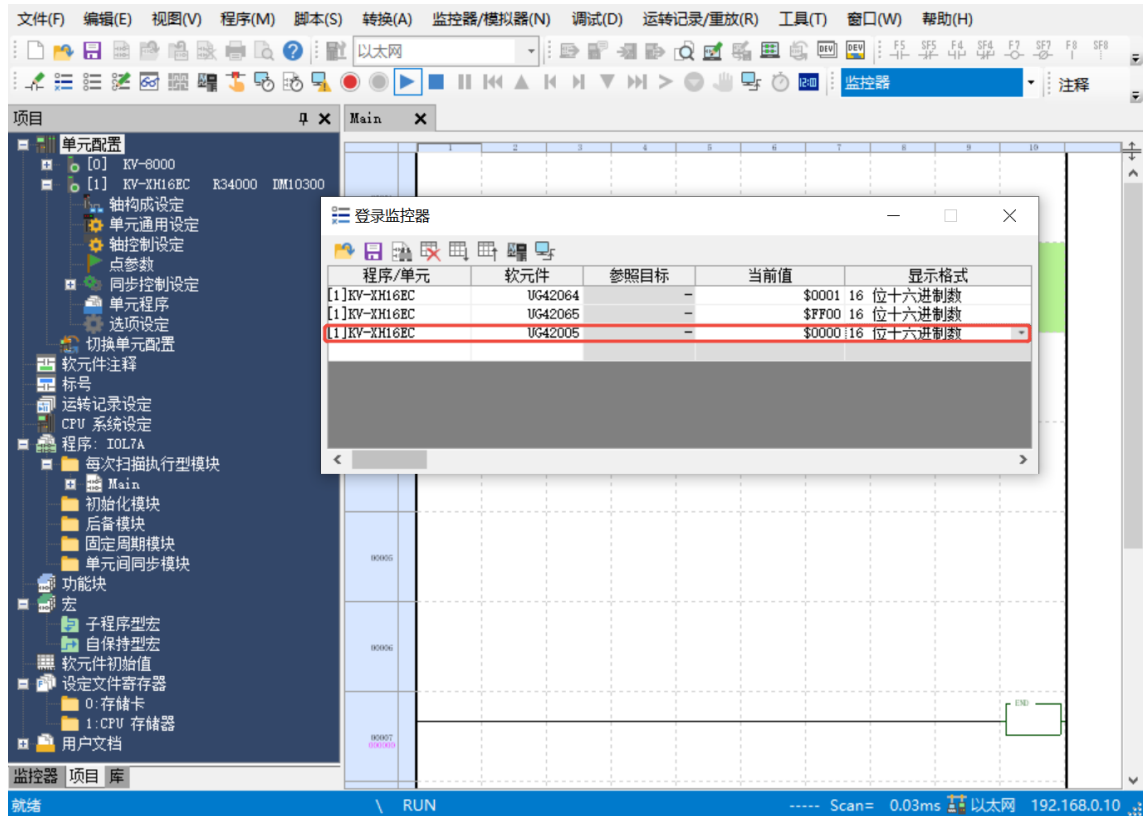
b. 单击菜单栏 “监控器/模拟器(N) -> 登录监控器窗口(G)”，如下图所示。



c. 以主站 X00 端口接入 IOL7A 从站 IOL7A-16CB-M12，配置 IOL7A-16CB-M12 前 8 个通道为输入，后 8 个通道为输出为例，Input Byte 0 表示从站模块 X00~X03 的输入信号值，Output Byte 1 表示从站模块 X04~X07 的输出信号值。在“登录监控器”对话框中，程序/单元选择“KV-XH16EC”，软件件名称写入“UG42065”，当前值写入“16#FF00”，看到从站模块 X04~X07 的 8 个通道指示灯亮起，如下图所示。



- d. 当从站模块 X00 输入有效电压时，程序/单元选择“KV-XH16EC”，软件名称写入“UG42005”，可以通过当前值观察，如下图所示。



7.4 定制数据长度模块

附录 A 中不同协议主站定义了不同字节长度的过程数据模块，这些模块基本满足了市场主流从站设备对接需求，但实际使用中仍存在，某些从站设备使用的过程数据长度无法和模块中匹配的现象。例如，某从站具有输入过程数据长度为 16 字节，输出过程数据长度为 32 字节；采用输入过程数据长度为 32 字节输出过程数据长度为 32 字节可兼容，或者定制过程数据长度。本章节介绍如何定制过程数据长度。

7.4.1 EtherCAT 主站定制模块

1. 确定从站过程数据长度值，可按照 7.1.4 章节介绍从端口 Info 信息中获取，或者从从站手册中获取此类信息；
2. 修改配置文件，添加模块，模块 ID 定义为 0x0001xxyy，xx 表示输入过程数据长度字节 HEX 值，yy 表示输出过程数据长度字节 HEX 值。以 16 字节输入过程数据长度 32 字节输出过程数据长度为例：模块 ID 定义为 0x00011020；在 Device 各个槽位中添加支持模块 ID；
3. 按照 7.2.1 章节，将配置文件放置于 TwinCAT 的安装目录，重启 TwinCAT；
4. 扫描设备，更新设备 EEPROM，更新成功，掉电重启即可。

☛ 注意事项

- 在不确定如何实现定制数据长度模块及修改配置文件时，首先请咨询技术支持，请勿随意操作。

8 FAQ

8.1 设备在软件中无法找到

1. 确认 ESI 配置文件是否正确安装。
2. 确认 ESI 配置文件版本是否准确。
3. 安装 ESI 配置文件后是否重启 TwinCAT 软件或者未执行 Reload Device Descriptions。

8.2 设备无法进入OP状态

1. 确认工程建立是否正确。
2. 确认节点站号相关设置。
3. 确认设备电源是否正常。
4. EtherCAT 通讯线是否正常。
5. 更改从设备节点地址后是否重新给设备上下电。

9 附录

9.1 附录A

IOL7A 系列 EtherCAT 主站配置文件中已定义不同字节输入过程数据长度、输出过程数据长度以及输入输出组合过程数据长度的模块，列举如下表所示：

名称	描述
Std Input	标准输入
Std Output	标准输出
IOL_I_01 Byte	输入过程数据长度 1 字节
IOL_I_02 Byte	输入过程数据长度 2 字节
IOL_I_04 Byte	输入过程数据长度 4 字节
IOL_I_06 Byte	输入过程数据长度 6 字节
IOL_I_08 Byte	输入过程数据长度 8 字节
IOL_I_10 Byte	输入过程数据长度 10 字节
IOL_I_16 Byte	输入过程数据长度 16 字节
IOL_I_24 Byte	输入过程数据长度 24 字节
IOL_I_32 Byte	输入过程数据长度 32 字节
IOL_O_01 Byte	输出过程数据长度 1 字节
IOL_O_02 Byte	输出过程数据长度 2 字节
IOL_O_04 Byte	输出过程数据长度 4 字节
IOL_O_06 Byte	输出过程数据长度 6 字节
IOL_O_08 Byte	输出过程数据长度 8 字节
IOL_O_10 Byte	输出过程数据长度 10 字节
IOL_O_16 Byte	输出过程数据长度 16 字节
IOL_O_24 Byte	输出过程数据长度 24 字节
IOL_O_32 Byte	输出过程数据长度 32 字节
IOL_I/O_01/01 Byte	输入过程数据长度 1 字节、输出过程数据长度 1 字节
IOL_I/O_02/02 Byte	输入过程数据长度 2 字节、输出过程数据长度 2 字节
IOL_I/O_02/04 Byte	输入过程数据长度 2 字节、输出过程数据长度 4 字节
IOL_I/O_02/08 Byte	输入过程数据长度 2 字节、输出过程数据长度 8 字节

IOL_I/O_04/02 Byte	输入过程数据长度 4 字节、输出过程数据长度 2 字节
IOL_I/O_04/04 Byte	输入过程数据长度 4 字节、输出过程数据长度 4 字节
IOL_I/O_04/08 Byte	输入过程数据长度 4 字节、输出过程数据长度 8 字节
IOL_I/O_04/16 Byte	输入过程数据长度 4 字节、输出过程数据长度 16 字节
IOL_I/O_04/32 Byte	输入过程数据长度 4 字节、输出过程数据长度 32 字节
IOL_I/O_08/02 Byte	输入过程数据长度 8 字节、输出过程数据长度 2 字节
IOL_I/O_08/04 Byte	输入过程数据长度 8 字节、输出过程数据长度 4 字节
IOL_I/O_08/08 Byte	输入过程数据长度 8 字节、输出过程数据长度 8 字节
IOL_I/O_10/10 Byte	输入过程数据长度 10 字节、输出过程数据长度 10 字节
IOL_I/O_16/04 Byte	输入过程数据长度 16 字节、输出过程数据长度 4 字节
IOL_I/O_16/16 Byte	输入过程数据长度 16 字节、输出过程数据长度 16 字节
IOL_I/O_24/24 Byte	输入过程数据长度 24 字节、输出过程数据长度 24 字节
IOL_I/O_32/04 Byte	输入过程数据长度 32 字节、输出过程数据长度 4 字节
IOL_I/O_32/32 Byte	输入过程数据长度 32 字节、输出过程数据长度 32 字节

9.2 附录B

IO-Link 端口状态采用 1 字节表示，其中 Bit0...3 表示 IO-Link 端口状态，Bit4...7 表示 IO-Link 端口错误提示。

Bit0...3 定义如下：

值 (DEC)	描述
0	端口未激活
1	端口为输入模式
2	端口为输出模式
3	端口为 IO-Link 模式，通信正常
4	端口为 IO-Link 模式，通信异常

Bit4...7 定义如下：

值 (DEC)	描述
0	无错误
1	看门狗异常
2	缓存溢出
3	无效设备 ID
4	无效厂商 ID
5	无效 IO-Link 版本
6	无效帧能力
7	无效周期时间
8	无效输入过程数据长度
9	无效输出过程数据长度
10	未检测到设备
11	PreOP 状态错误

例如：端口配置 IO-Link 模式，实际上从站未接入，状态提示 0xA4。端口配置 IO-Link 模式，但输入过程数据长度不匹配，状态提示 0x84。

IO-Link 主站状态采用 1 字节表示，定义如下：

值 (DEC)	描述
0	无错误
1	PIN1 短路
2	PIN2 短路
4	PIN4 短路
16	U _S 欠压
32	U _A 欠压

9.3 附录C

IO-Link 标准中定义的 1 字节过程数据长度，不同 Bit 表示不同含义，参考《IOL-Interface-Spec_10002_V113_Jun19.pdf》附录 B.1.6。

Bit	描述
0...4	长度
5	保留
6	标准输入或标准输出模式是否支持
7	Byte 标记位，置位，数据长度表示 0...4 长度值加 1；未置位，0...4 长度值表示 Bit 长度

不考虑 Bit6，简单将其值和过程数据长度对应关系表示如下：

字节	描述
0x01	过程数据长度 1 比特，通常标准输入或标准输出使用
0x08	过程数据长度 1 字节
0x10	过程数据长度 2 字节
0x18	过程数据长度 3 字节
0x83	过程数据长度 4 字节
0x84	过程数据长度 5 字节
0x85	过程数据长度 6 字节
0x86	过程数据长度 7 字节
0x87	过程数据长度 8 字节
0x88	过程数据长度 9 字节
0x89	过程数据长度 10 字节
0x8A	过程数据长度 11 字节
0x8B	过程数据长度 12 字节
0x8C	过程数据长度 13 字节
0x8D	过程数据长度 14 字节
0x8E	过程数据长度 15 字节
0x8F	过程数据长度 16 字节
0x90	过程数据长度 17 字节
0x91	过程数据长度 18 字节
0x92	过程数据长度 19 字节
0x93	过程数据长度 20 字节
0x94	过程数据长度 21 字节
0x95	过程数据长度 22 字节
0x96	过程数据长度 23 字节
0x97	过程数据长度 24 字节
0x98	过程数据长度 25 字节
0x99	过程数据长度 26 字节
0x9A	过程数据长度 27 字节
0x9B	过程数据长度 28 字节
0x9C	过程数据长度 29 字节

0x9D	过程数据长度 30 字节
0x9E	过程数据长度 31 字节
0x9F	过程数据长度 32 字节

9.4 附录D

从站 ISDU 有可能返回错误，其中错误码定义如下，可参考《IOL-Interface-Spec_10002_V113_Jun19.pdf》附录 C ErrorTypes。

错误码	描述
0x8000	设备应用层错误
0x8011	不可获取索引
0x8012	不可获取子索引
0x8020	服务临时不可提供
0x8021	本地控制服务临时不可提供
0x8022	设备控制服务临时不可提供
0x8023	权限错误
0x8030	参数越过范围
0x8031	参数越过限制值
0x8032	参数低于限制值
0x8033	参数长度太长
0x8034	参数长度不够
0x8035	功能不可用
0x8036	功能临时不可用
0x8040	参数集无效
0x8041	参数集不一致
0x8082	应用未准备正常
0x81xx	厂商自定义